

SPRAWOZDANIE

Zarządu z działalności Spółki
w roku 2017



STALEXPORT AUTOSTRADY S.A.

Mysłowice | 28 lutego 2018 r.

SPIS TREŚCI

1.	List Prezesa Zarządu Stalexport Autostrady.....	7
2.	Podstawowe informacje o Stalexport Autostrady	9
2.1.	Podstawowe dane korporacyjne oraz historia Stalexport Autostrady.....	9
2.2.	Grupa kapitałowa Stalexport Autostrady.....	9
3.	Analiza finansowa Stalexport Autostrady.....	12
3.1.	Omówienie wyników finansowych.....	12
3.1.1	Wysokość i struktura przychodów operacyjnych.....	13
3.1.2	Wysokość i struktura kosztów operacyjnych	14
3.1.3	Działalność finansowa	15
3.2.	Sytuacja majątkowa i finansowa	15
3.2.1	Aktywa.....	16
3.2.2	Pasywa.....	16
4.	Analiza podstawowego rynku działalności spółki	17
5.	Pozostałe informacje o Stalexport Autostrady	18
5.1.	Informacje o zawartych umowach, znaczących dla działalności spółki i grupy kapitałowej, w tym znanych spółce umowach zawartych pomiędzy akcjonariuszami, umowach ubezpieczenia, współpracy lub kooperacji	18
5.2.	Informacje o zmianach w powiązaniach organizacyjnych lub kapitałowych grupy kapitałowej z innymi podmiotami.....	18
5.3.	Opis transakcji z podmiotami powiązаныmi oraz informacje o transakcjach zawartych przez spółkę lub jednostkę od niej zależną z podmiotami powiązаныmi na innych warunkach niż rynkowe.....	19
5.4.	Informacja o zaciągniętych i wypowiedzianych w roku obrotowym umowach dotyczących kredytów i pożyczek.....	23
5.5.	Informacja o udzielonych w danym roku obrotowym pożyczkach, ze szczególnym uwzględnieniem pożyczek udzielonych podmiotom powiązаныm	23
5.6.	Informacja o udzielonych i otrzymanych w danym roku obrotowym poręczeniach i gwarancjach, ze szczególnym uwzględnieniem poręczeń i gwarancji udzielonych podmiotom powiązаныm	23
5.7.	Informacja o emisji papierów wartościowych wraz z opisem wykorzystania przez spółkę wpływów z emisji.....	23
5.8.	Objaśnienie różnic pomiędzy wynikami finansowymi wykazаныmi w raporcie rocznym a wcześniej publikowanymi prognozami wyników za dany rok.....	23
5.9.	Ocena wraz z uzasadnieniem zarządzania zasobami finansowymi, ze szczególnym uwzględnieniem zdolności wywiązywania się z zaciągniętych zobowiązań oraz określenie ewentualnych zagrożeń i działań jakie Stalexport Autostrady podjął lub zamierza podjąć w celu przeciwdziałania tym zagrożeniom.....	24
5.10.	Ocena możliwości realizacji zamierzeń inwestycyjnych.....	24
5.11.	Ocena czynników i nietypowych zdarzeń mających wpływ na wynik działalności w okresie sprawozdawczym, z określeniem stopnia wpływu tych czynników lub nietypowych zdarzeń na osiągnięty wynik	24
5.12.	Charakterystyka zewnętrznych i wewnętrznych czynników istotnych dla rozwoju spółki oraz opis perspektyw rozwoju działalności gospodarczej.....	24
5.13.	Zmiany w podstawowych zasadach zarządzania przedsiębiorstwem spółki oraz informacje istotne dla oceny sytuacji kadrowej Stalexport Autostrady	25
5.14.	Informacja o umowach zawartych pomiędzy spółką a osobami zarządzającymi, przewidujących rekompensatę w przypadku ich rezygnacji lub zwolnienia z zajmowanego stanowiska bez ważnej przyczyny lub gdy ich odwołanie lub zwolnienie następuje z powodu połączenia spółki przez przejęcie.....	26
5.15.	Wynagrodzenie osób zarządzających i nadzorujących Stalexport Autostrady	26
5.16.	Akcje spółki oraz akcje lub udziały w podmiotach powiązanych spółki będących w posiadaniu osób zarządzających i nadzorujących Stalexport Autostrady	27
5.17.	Informacja o znanych spółce umowach (w tym również zawartych po dniu bilansowym), w wyniku których mogą w przyszłości nastąpić zmiany w proporcjach posiadanych akcji przez dotychczasowych akcjonariuszy i obligatariuszy	28
5.18.	Informacja o systemie kontroli programów akcji pracowniczych.....	28
5.19.	Data zawarcia umowy z podmiotem uprawnionym do badania sprawozdań finansowych oraz skonsolidowanego sprawozdania owego, okres na jaki została zawarta, jak również łączna wysokość wynagrodzenia za badanie jednostkowe i skonsolidowane w danym roku obrotowym	28

5.20.	Informacja o postępowaniach toczących się przed sądem, organem właściwym dla postępowania arbitrażowego lub organem administracji publicznej	29
6.	Perspektywy rozwoju oraz opis podstawowych ryzyk i zagrożeń, charakterystyka zewnętrznych oraz wewnętrznych czynników istotnych dla rozwoju Stalexport Autostrady	30
6.1.	Perspektywy rozwoju	30
6.2.	Opis podstawowych ryzyk i zagrożeń, charakterystyka zewnętrznych i wewnętrznych czynników istotnych dla rozwoju Stalexport Autostrady oraz sposobów przeciwdziałania tym ryzykom	30
7.	Oświadczenie zarządu Stalexport Autostrady o stosowaniu przez spółkę zasad ładu korporacyjnego.....	33
7.1.	Wprowadzenie	33
7.2.	Zbiór zasad ładu korporacyjnego, któremu spółka podlega oraz miejsca, gdzie tekst zbioru zasad jest publicznie dostępny	33
7.3.	Opis zakresu, w jakim spółka odstąpiła od postanowień zbioru zasad ładu korporacyjnego, o którym mowa powyżej, wskazanie tych postanowień oraz wyjaśnienie przyczyn tego odstąpienia	33
7.4.	Opis głównych cech stosowanych w spółce systemów kontroli wewnętrznej i zarządzania ryzykiem w odniesieniu do procesu sporządzania sprawozdań finansowych i skonsolidowanych sprawozdań finansowych.....	35
7.5.	Wskazanie akcjonariuszy posiadających bezpośrednio lub pośrednio znaczne pakiety akcji wraz ze wskazaniem liczby posiadanych przez te podmioty akcji, ich procentowego udziału w kapitale zakładowym, liczby głosów z nich wynikających i ich procentowego udziału w ogólnej liczbie głosów na walnym zgromadzeniu spółki	35
7.6.	Wskazanie posiadaczy wszelkich papierów wartościowych, które dają specjalne uprawnienia kontrolne, wraz z opisem tych uprawnień	36
7.7.	Wskazanie wszelkich ograniczeń odnośnie wykonywania prawa głosu, takich jak ograniczenie wykonywania prawa głosu przez posiadaczy określonej części lub liczby głosów, ograniczenia czasowe dotyczące wykonywania prawa głosu lub zapisy, zgodnie z którymi, przy współpracy spółki, prawa kapitałowe związane z papierami wartościowymi są oddzielone od posiadania papierów wartościowych.....	36
7.8.	Wskazanie wszelkich ograniczeń dotyczących przenoszenia prawa własności papierów wartościowych spółki	36
7.9.	Opis zasad dotyczących powoływania i odwoływania osób zarządzających oraz ich uprawnień, w szczególności prawa do podjęcia decyzji o emisji lub wykupie akcji.....	37
7.10.	Opis zasad zmiany statutu lub umowy spółki	37
7.11.	Sposób działania walnego zgromadzenia i jego zasadnicze uprawnienia oraz opis praw akcjonariuszy i sposobu ich wykonywania, w szczególności zasady wynikające z regulaminu walnego zgromadzenia, jeżeli taki regulamin został uchwalony, o ile informacje w tym zakresie nie wynikają wprost z przepisów prawa.....	37
7.12.	Skład osobowy i zmiany, które w nim zaszły w ciągu ostatniego roku obrotowego oraz opis działania organów zarządzających, nadzorujących lub administrujących spółki oraz ich komitetów	38
8.	Podsumowanie	42
9.	Oświadczenia.....	43
9.1.	Oświadczenie zarządu, że wedle ich najlepszej wiedzy, roczne sprawozdanie finansowe i dane porównywalne sporządzone zostały zgodnie z obowiązującymi zasadami rachunkowości oraz że odzwierciedlają w sposób prawdziwy, rzetelny i jasny sytuację majątkową i finansową spółki oraz jej wynik finansowy oraz że sprawozdanie zarządu z działalności spółki zawiera prawdziwy obraz rozwoju i osiągnięć oraz sytuacji spółki, w tym opis podstawowych zagrożeń i ryzyk	43
9.2.	Oświadczenie zarządu stwierdzające, że podmiot uprawniony do badania sprawozdań finansowych, dokonujący badania rocznego sprawozdania finansowego, został wybrany zgodnie z przepisami prawa wraz z informacją, że podmiot ten oraz biegli rewidenci, dokonujący badania tego sprawozdania, spełniali warunki do wyrażenia bezstronnej i niezależnej opinii o badanym rocznym sprawozdaniu finansowym, zgodnie z obowiązującymi przepisami i standardami zawodowymi	44
10.	Załącznik.....	45

SPIS TABEL

TABELA 1	Podstawowe dane finansowe wybranych podmiotów z Grupy Kapitałowej [dane w tys. PLN]	10
TABELA 2	Wybrane pozycje sprawozdania z całkowitych dochodów Stalexport Autostrady w 2017 i 2016 roku (dane jednostkowe)	12
TABELA 3	Syntetyczne sprawozdanie z sytuacji finansowej Stalexport Autostrady na dzień 31 grudnia 2017 i 31 grudnia 2016 roku – dane jednostkowe	15
TABELA 4	Wynagrodzenie wypłacone w 2017 roku osobom zarządzającym Spółką [dane w tys. PLN].....	26
TABELA 5	Wynagrodzenie wypłacone w 2017 roku członkom Rady Nadzorczej Spółki [dane w tys. PLN].....	27
TABELA 6	Liczba i wartość nominalna akcji Stalexport Autostrady oraz podmiotów powiązanych w posiadaniu osób zarządzających i nadzorujących Spółkę (stan na 31 grudnia 2017 roku oraz na dzień sporządzenia Sprawozdania)	28
TABELA 7	Zasady, od których stosowania Spółka odstąpiła wraz z wyjaśnieniem przyczyn tego odstąpienia	34
TABELA 8	Wykaz akcjonariuszy Stalexport Autostrady posiadających znaczne pakiety akcji Spółki (stan na 31 grudnia 2017 roku oraz na dzień sporządzenia Sprawozdania)	36

SPIS RYSUNKÓW

RYSUNEK 1	Schemat organizacyjny Grupy Kapitałowej Stalexport Autostrady według stanu na dzień 31 grudnia 2017 roku	10
RYSUNEK 2	Struktura wykorzystania powierzchni biurowej nieruchomości w Katowicach przy ul. Mickiewicza 29	13
RYSUNEK 3	Struktura kosztów rodzajowych działalności operacyjnej Spółki.....	14
RYSUNEK 4	Struktura organizacyjna Stalexport Autostrady S.A. na dzień 31 grudnia 2017 roku	25

DEFINICJE I SKRÓTY

Poniżej zamieszczono definicje skrótów użytych w treści niniejszego Sprawozdania.

ASPI	Autostrade per l'Italia S.p.A. z siedzibą w Rzymie (Włochy)
Atlantia	Atlantia S.p.A. z siedzibą w Rzymie (Włochy)
ADT	Średni Dobowy Ruch Pojazdów
Banki Finansujące	Portigon AG (Oddział w Londynie), Raiffeisen Bank Polska S.A., FMS Wertmanagement, KfW IPEX-Bank GmbH i PEKAO S.A.
Biuro Centrum	Biuro Centrum Sp. z o.o. z siedzibą w Katowicach
Deloitte	Deloitte Polska Spółka z ograniczoną odpowiedzialnością Sp.k. (dawniej Deloitte Audyt Sp. z o.o.) z siedzibą w Warszawie przy Al. Jana Pawła II nr 22, wpisana na listę podmiotów uprawnionych do badania sprawozdań finansowych prowadzoną przez Krajową Izbę Biegłych Rewidentów pod numerem 73
DPSN 2016	„Dobre Praktyki Spółek Notowanych na GPW 2016”, które zostały przyjęte uchwałą Nr 26/1413/2015 Rady Nadzorczej GPW podjętą w dniu 13 października 2015 roku i weszły w życie 1 stycznia 2016 roku
GDDKiA	Generalna Dyrekcja Dróg Krajowych i Autostrad
GPW	Giełda Papierów Wartościowych w Warszawie S.A.
Grupa Kapitałowa, Grupa Stalexport Autostrady, Grupa	Grupa Kapitałowa Stalexport Autostrady S.A. z siedzibą w Mysłowicach
Ksh, Kodeks spółek handlowych	Ustawa z dnia 15 września 2000 r. Kodeks spółek handlowych (Dz.U. 2000 nr 94 poz. 1037 z późn. zm.)
Niezależny Inżynier	JPL Project Sp. z o.o. z siedzibą w Warszawie
PPP	Partnerstwo Publiczno-Prywatne
Rozporządzenie w sprawie informacji bieżących i okresowych	Rozporządzenia Ministra Finansów z dnia 19 lutego 2009 r. w sprawie informacji bieżących i okresowych przekazywanych przez emitentów papierów wartościowych oraz warunków uznawania za równoważne informacji wymaganych przepisami prawa państwa niebędącego państwem członkowskim (Dz.U.2014.133 j.t.)
SAM, Koncesjonariusz	Stalexport Autostrada Małopolska S.A. z siedzibą w Mysłowicach
Sprawozdanie	Sprawozdanie Zarządu z działalności Stalexport Autostrady S.A. w roku 2017
Stalexport Autoroute	Stalexport Autoroute S.à r.l. z siedzibą w Luksemburgu

Stalexport Autostrady, Spółka, Emitent	Stalexport Autostrady S.A. z siedzibą w Mysłowicach
Umowa Koncesyjna	Umowa Koncesyjna z dnia 19 września 1997 roku na budowę przez przystosowanie autostrady A4 na odcinku: Katowice (węzeł Murckowska, km 340,2) – Kraków (węzeł Balice, km 401,1) do wymogów płatnej autostrady oraz eksploatację autostrady na tym odcinku, wraz ze zmianami wprowadzonymi na podstawie kolejnych aneksów, z której prawa i obowiązki w dniu 28 lipca 2004 roku zostały w całości przeniesione ze Stalexport Autostrady na SAM
Umowa Kredytowa	Umowa zawarta w dniu 28 grudnia 2005 roku pomiędzy SAM a bankami, tj. WESTLB BANK POLSKA S.A. Warszawa, WESTLB AG (London Branch), DEPFA BANK PLC, Dublin, Irland, KfW Frankfurt, Germany i BANK BPH SPÓŁKA AKCYJNA, Warszawa. Przedmiotem umowy było udzielenie kredytu w wysokości do 380 mln PLN, na finansowanie projektu autostrady płatnej A4 na odcinku Katowice-Kraków (tj. roboty budowlane Etapu II a, oraz refinansowanie Robót Budowlanych Etapu I)
Ustawa o biegłych	Ustawa z dnia 11 maja 2017 roku o biegłych rewidentach, firmach audytorskich oraz nadzorze publicznym (Dz.U. 2017 poz. 1089)
Ustawa o ofercie	Ustawa z dnia 29 lipca 2005 roku o ofercie publicznej i warunkach wprowadzania instrumentów finansowych do zorganizowanego systemu obrotu oraz o spółkach publicznych (Dz.U. 2016 poz. 1639 j.t.)
UOKiK	Urząd Ochrony Konkurencji i Konsumentów
VIA4	VIA4 Spółka Akcyjna z siedzibą w Mysłowicach
WZ	Walne Zgromadzenie

1. LIST PREZESA ZARZĄDU STALEXPORT AUTOSTRADY

Szanowni Państwo,
Drodzy Akcjonariusze,

Do ważnych wydarzeń roku 2017 zaliczyć możemy na pewno uchwałę Zwyczajnego Walnego Zgromadzenia Stalexport Autostrady S.A. o przeznaczeniu części zysku za rok 2016 w kwocie ponad 44,5 mln PLN na wypłatę dywidendy. Na jedną akcję przypadło 0,18 PLN.

W 2017 roku ze względu na znacznie mniejsze kwoty dywidend wypłaconych przez Stalexport Autoroute S.à r.l., tj. w wysokości 72,5 mln PLN (w roku 2016 było to ok. 177,7 mln PLN) przychody finansowe wyniosły ponad 77,8 mln PLN, a zysk netto Stalexport Autostrady S.A. wyniósł ponad 73,2 mln PLN, wobec ponad 180,7 mln PLN w roku 2016.

Przychody ze sprzedaży w Stalexport Autostrady S.A. generowane są przede wszystkim przez usługi wynajmu powierzchni biurowej budynku w Katowicach. W ubiegłym roku kształtowały się one na poziomie zbliżonym do roku 2016 i wyniosły ok. 3,7 mln PLN.



Działalność Spółki koncentruje się jednak przede wszystkim na nadzorowaniu spółek Grupy Kapitałowej Stalexport Autostrady S.A. zarządzających i eksploatujących koncesyjny odcinek autostrady A4 Katowice- Kraków.

Przychody ze sprzedaży w Grupie Kapitałowej wzrosły w ubiegłym roku o ok. 9% w stosunku do roku 2016 i wyniosły ponad 318,8 mln PLN. Wzrost ten wynikał w głównej mierze ze wzrostu przychodów z tytułu poboru opłat (o 9,2%), do którego przyczyniła się zmiana stawek za przejazd pojazdów ciężarowych od 1 marca 2017 roku oraz wzrost natężenia ruchu na zarządzanym odcinku autostrady A4 Katowice-Kraków o 5,9% w stosunku do 2016 roku, tj. do poziomu ponad 43 tys. pojazdów na dobę.

Z kolei zysk netto Grupy Kapitałowej spadł o ok. 4% do poziomu ok. 158,8 mln PLN, na co wpływ miały wyższe niż w roku 2016 koszty własne sprzedaży związane z rezerwami na wymianę nawierzchni jezdni (wzrost o 24,8 mln PLN).

Najważniejszymi przedsięwzięciami w Grupie Kapitałowej w roku 2017 było zakończenie rozbudowy węzła Rudno oraz wymiany urządzeń poboru opłat wraz z uruchomieniem elektronicznego poboru opłat **A4Go**. W ramach działań służących ochronie środowiska kontynuowano modernizację odwodnienia autostrady i budowę ekranów akustycznych, natomiast większe bezpieczeństwo ruchu drogowego zapewni rozpoczęta w ubiegłym roku inwestycja dotycząca systemu zarządzania ruchem (instalacja elektronicznych tablic informacyjnych). Ogółem w roku 2017 na inwestycje przeznaczono ponad 43,9 mln PLN.

W ramach prac utrzymaniowych kontynuowano wymianę nawierzchni jezdni.

W 2018 roku realizowane będą dalsze etapy modernizacji odwodnienia, budowane będą kolejne ekrany akustyczne oraz remontowane będą podpory jednego z obiektów mostowych w woj. małopolskim. Prowadzona będzie ponadto wymiana nawierzchni na ostatnim 6,1 km odcinku jezdni do Krakowa, oraz na łącznicach węzła Balin.

Więcej informacji o Spółce i jej działalności w roku 2017 znajdziecie Państwo w dalszej części niniejszego Sprawozdania oraz w sprawozdaniu finansowym Stalexport Autostrady S.A. za 2017 rok. Zachęcam Państwa do zapoznania się z nimi.

Dziękuję naszym Akcjonariuszom i Radzie Nadzorczej za dobrą współpracę i wsparcie w ubiegłym roku. Bardzo dziękuję wszystkim pracownikom Grupy Kapitałowej za profesjonalizm, zaangażowanie i kreatywność.

Życzę Państwu miłej lektury.

Z poważaniem,

Prezes Zarządu
Dyrektor Generalny



Emil Wąsacz

2. PODSTAWOWE INFORMACJE O STALEXPORT AUTOSTRADY

2.1. PODSTAWOWE DANE KORPORACYJNE ORAZ HISTORIA STALEXPORT AUTOSTRADY

<p>ul. Piaskowa 20 41-404 Mysłowice tel. +(48) 32 762 75 45 faks +(48) 32 762 75 56</p> <p>Zarząd: Emil Wąsacz – Prezes Zarządu, Dyrektor Generalny Mariusz Serwa – Wiceprezes Zarządu, Dyrektor Finansowy</p> <p>KRS: 0000016854 NIP: 634-013-42-11 REGON: 271936361</p> <p>Kapitał zakładowy: 185.446.517,25 PLN (włacony w całości)</p> <p>Strona www: stalexport-autostrady.pl</p>	<p>Stalexport Autostrady S.A. pełni nadrzędną rolę w Grupie Kapitałowej koncentrującej swoją działalność na modernizacji i rozbudowie infrastruktury autostradowej. Spółka, jako pierwsza w kraju, otrzymała koncesję na realizację pionierskiego projektu eksploatacji, przebudowy oraz przystosowania odcinka autostrady A4 Katowice-Kraków do wymogów płatnej autostrady.</p> <p>W 2004 roku koncesję przeniesiono do podmiotu specjalnie powołanego do realizacji postanowień Umowy Koncesyjnej, tj. Stalexport Autostrada Małopolska S.A.</p> <p>Od połowy 2006 roku Spółka wchodzi w skład włoskiej grupy kapitałowej Atlantia. Grupa ta zarządza obecnie siecią ok. 5.000 km autostrad płatnych we Włoszech, Brazylii, Chile, Indiach i w Polsce oraz jest liderem w zakresie systemów elektronicznego poboru opłat na autostradach. Więcej informacji o grupie kapitałowej Atlantia znajduje się na stronie internetowej www.atlantia.it</p> <p>Spółka, poza działalnością związaną z budową i eksploatacją autostrad płatnych, zajmuje się także wynajmem powierzchni biurowych w biurowcu w Katowicach, którego jest współwłaścicielem.</p>
--	--

2.2. GRUPA KAPITAŁOWA STALEXPORT AUTOSTRADY

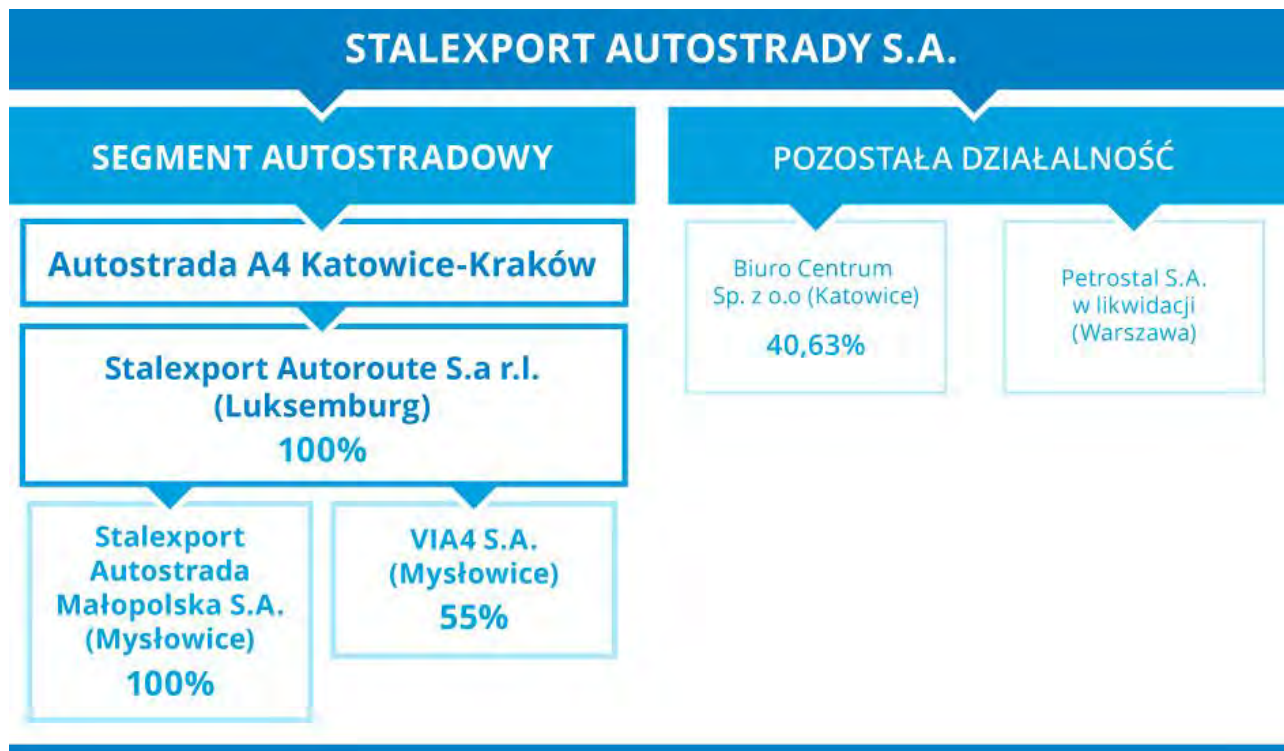
W chwili obecnej działalność Spółki i podmiotów wchodzących w skład jej Grupy Kapitałowej koncentruje się przede wszystkim na działalności autostradowej. Obejmuje ona eksploatację i utrzymanie odcinka autostrady A4 Katowice-Kraków. Działania te realizowane są poprzez spółki SAM oraz VIA4 za pośrednictwem holdingowego podmiotu specjalnego przeznaczenia Stalexport Autoroute.

Ponadto, w związku z faktem współposiadania biurowca w centrum Katowic, Grupa Kapitałowa Stalexport Autostrady prowadzi działalność związaną ze świadczeniem usług wynajmu powierzchni biurowych i miejsc parkingowych. Są to działania realizowane przez samą Spółkę, jako współwłaściciela nieruchomości, oraz podmiot stowarzyszony Biuro Centrum Sp. z o.o., jako zarządcę nieruchomości.

Poniższy schemat przedstawia strukturę organizacyjną Grupy Kapitałowej Stalexport Autostrady, w podziale na: (i) podstawowy obszar działalności, czyli segment autostradowy oraz (ii) działalność pozostałą.

RYSUNEK 1

Schemat organizacyjny Grupy Kapitałowej Stalexport Autostrady według stanu na dzień 31 grudnia 2017 roku



Źródło: Opracowanie własne Spółki

Tabela nr 1 zawiera podstawowe dane skonsolidowane Grupy Stalexport Autostrady oraz jednostkowe dane dotyczące trzech największych podmiotów wchodzących w jej skład, tj. Stalexport Autostrady, SAM oraz VIA4. Obok wyników osiągniętych przez te spółki w 2017 roku, dla porównania, zamieszczono również wyniki zrealizowane przez nie w analogicznym okresie roku poprzedniego, zaś dla danych bilansowych przedstawiono wielkości na dzień 31 grudnia 2017 roku oraz 31 grudnia 2016 roku.

TABELA 1

Podstawowe dane finansowe wybranych podmiotów z Grupy Kapitałowej [dane w tys. PLN]

dane bilansowe	Grupa Kapitałowa		Stalexport Autostrady		SAM		VIA4	
	31.12.17	31.12.16	31.12.17	31.12.16	31.12.17	31.12.16	31.12.17	31.12.16
Aktywa trwałe	1 009 401	1 059 736	78 210	78 950	990 774	1 041 300	9 945	8 945
Aktywa obrotowe	428 945	386 910	341 278	310 721	81 677	69 023	13 649	14 308
Kapitał własny razem	698 173	586 828	416 327	387 585	336 833	253 520	10 431	11 110
Zobowiązania długo-terminowe	456 369	682 793	2 156	1 109	452 965	680 619	5 259	4 971
Zobowiązania krótko-terminowe	283 804	177 025	1 005	977	282 653	176 184	7 904	7 172
Zadłużenie netto***	-441 214	-315 362	-324 225	-300 032	-107 723	-9 455	7 490	5 573
dane wynikowe	2017	2016	2017	2016	2017	2016	2017	2016
Przychody ze sprzedaży	318 831	292 853	3 660	3 774	314 776	288 394	44 374	42 351
Wynik brutto na sprzedaży	248 324	251 999	-358	-261	227 200	230 286	20 050	20 671
Wynik EBITDA*	265 753	245 367	-3 679	-2 928	253 170	230 845	16 562	17 618
EBIT	216 409	222 761	-4 262	-3 474	205 914	210 362	15 057	16 049
Wynik na działalności finansowej	-18 196	-21 158	77 748	181 331	-23 320	-24 500	-193	-266
Wynik netto	158 780	165 294	73 208	180 747	146 125	149 230	11 996	12 736
Marża EBIT**	68%	76%	-116%	-92%	65%	73%	34%	38%
ROE	23%	28%	18%	47%	43%	59%	115%	115%

*EBITDA = EBIT + amortyzacja + rezerwa na wymianę nawierzchni

**Marża EBIT = EBIT / przychody ze sprzedaży

***Zadłużenie netto = zobowiązania ogółem – rezerwa na wydatki inwestycyjne – zobowiązanie z tytułu instrumentów pochodnych (z uwzględnieniem podatku odroczonego) – lokaty długoterminowe – środki pieniężne i ich ekwiwalent

Źródło: Opracowanie własne Spółki

3. ANALIZA FINANSOWA STALEXPORT AUTOSTRADY

3.1. OMÓWIENIE WYNIKÓW FINANSOWYCH

W poniższej tabeli przedstawione zostały podstawowe wyniki finansowe Spółki, osiągnięte w 2017 roku wraz z danymi porównawczymi za rok poprzedni (2016).

TABELA 2

Wybrane pozycje sprawozdania z całkowitych dochodów Stalexport Autostrady w 2017 i 2016 roku (dane jednostkowe)

tys. PLN	2017	2016	Zmiana [%]
Przychody ze sprzedaży	3 660	3 774	-3%
Koszt własny sprzedaży	-4 018	-4 035	0%
Strata brutto na sprzedaży	-358	-261	37%
Pozostałe przychody operacyjne	76	46	65%
Koszty ogólnego zarządu	-3 974	-3 226	23%
Pozostałe koszty operacyjne	-6	-33	-82%
Strata na działalności operacyjnej (EBIT)	-4 262	-3 474	23%
Przychody finansowe	77 833	181 424	-57%
Koszty finansowe	-85	-93	-9%
Saldo działalności finansowej	77 748	181 331	-57%
Zysk przed opodatkowaniem	73 486	177 857	-59%
Podatek dochodowy	-278	2 890	-110%
Zysk netto	73 208	180 747	-59%

Źródło: Opracowanie własne Spółki na podstawie jednostkowych sprawozdań finansowych Spółki

Wielkość osiągniętego zysku netto w 2017 roku wypracowana została głównie poprzez dodatnią działalność finansową, opisaną szerzej w punkcie 3.1.3 Sprawozdania.

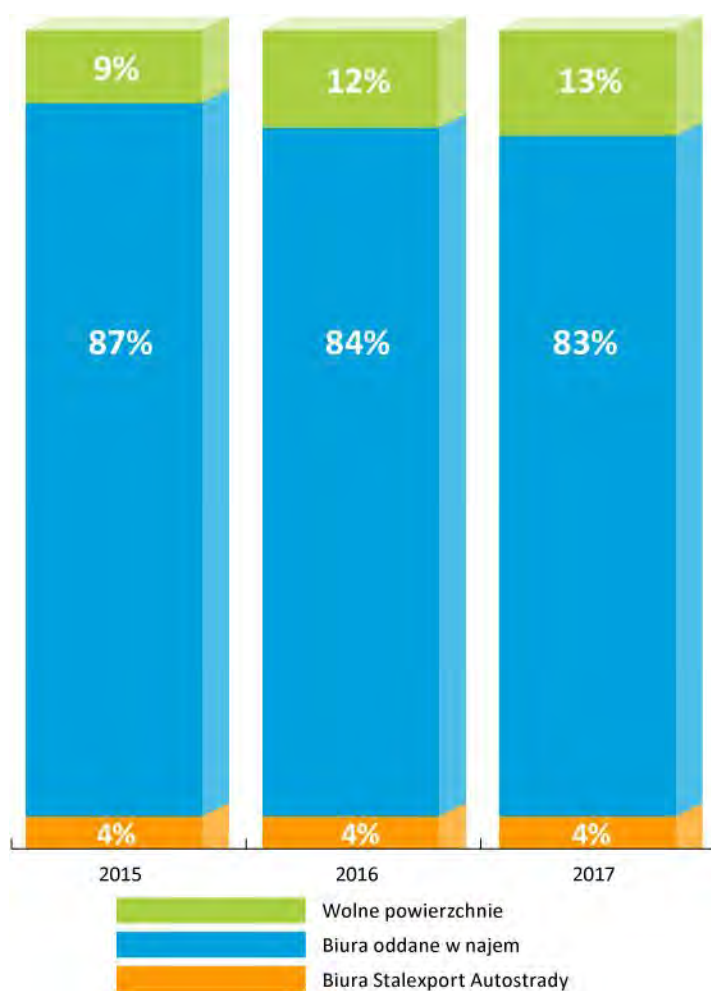
3.1.1 WYSOKOŚĆ I STRUKTURA PRZYCHODÓW OPERACYJNYCH

Działalność autostradową Stalexport Autostrady prowadzi poprzez swoje podmioty zależne. Z tego względu jednostkowe **przychody ze sprzedaży** Spółki obejmują przede wszystkim usługi wynajmu powierzchni budynku biurowego w Katowicach przy ulicy Mickiewicza 29 oraz miejsc parkingowych znajdujących się przy tym biurowcu. Z tego tytułu w 2017 roku Stalexport Autostrady osiągnął łączne przychody w wysokości 3.184 tys. PLN w porównaniu do 3.304 tys. PLN rok wcześniej.

Stalexport Autostrady jest współwłaścicielem budynku biurowego w Katowicach przy ul. Mickiewicza 29. W ramach wspomnianej współwłasności Spółka samodzielnie dysponuje 4.735 m2 powierzchni biurowej (oraz dodatkowo 212 m2 pomieszczeń konferencyjnych), z czego 178 m2 na koniec 2017 roku zajmowane było na własne potrzeby Stalexport Autostrady (analogicznie jak na koniec roku 2016).

RYSUNEK 2

Struktura wykorzystania powierzchni biurowej nieruchomości w Katowicach przy ul. Mickiewicza 29



W chwili obecnej ilość nie wynajętej powierzchni biurowej oscyluje na poziomie zbliżonym do technicznie minimalnego, który wynika z naturalnej rotacji najemców i przygotowywania (remontowania lub odświeżania) pomieszczeń w celu ponownego ich przekazania w najem podmiotom zewnętrznym.

W bieżącym roku planuje się kontynuowanie działań zmierzających do utrzymania obłożenia powierzchni biurowej na obecnym poziomie przy zachowaniu optymalnego poziomu stawki za jej wynajem.

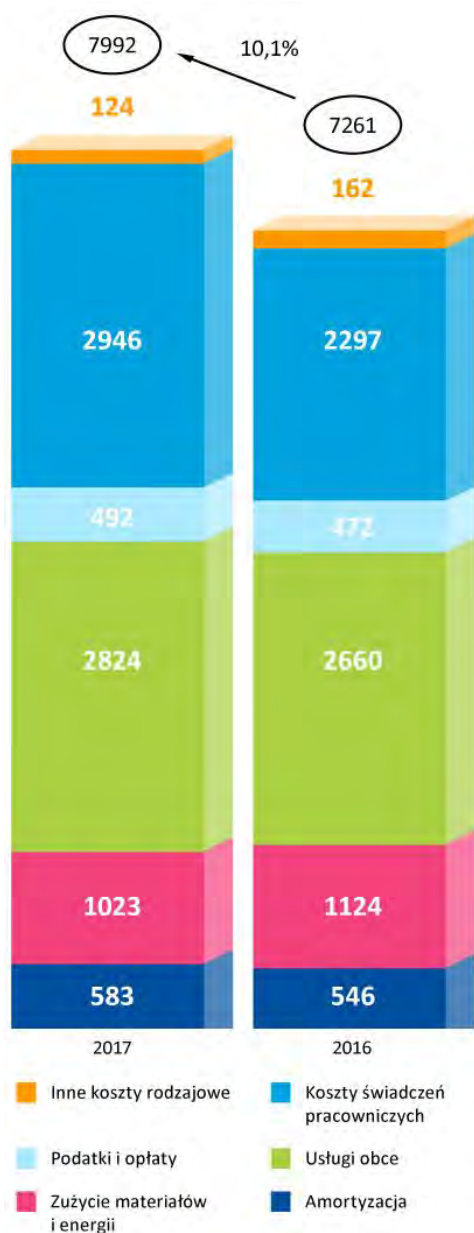
Pozostałe przychody ze sprzedaży, w kwocie 476 tys. PLN, Spółka uzyskała, świadcząc na rzecz podmiotów powiązanych usługi, które obejmowały przede wszystkim prace związane z usługami informatycznymi oraz otrzymując opłatę od VIA4 z tytułu udzielonej temu podmiotowi gwarancji dobrego wykonania. W 2017 roku przychody te wzrosły o 6 tys. PLN w stosunku do roku poprzedniego. Wymienione powyżej źródła stanowią **stałe elementy przychodów operacyjnych** Stalexport Autostrady i ich wartość w kolejnych okresach powinna kształtować się na poziomie porównywalnym do roku 2017.

Źródło: Opracowanie własne Spółki

3.1.2 WYSOKOŚĆ I STRUKTURA KOSZTÓW OPERACYJNYCH

W 2017 roku wartość poniesionych przez Stalexport Autostrady kosztów – obejmujących koszt własny sprzedaży oraz koszty ogólnego zarządu – zwiększyła się o 10,1%.

Podstawowe dane finansowe wybranych podmiotów z Grupy Kapitałowej [dane w tys. PLN **RYSUNEK 3**
Struktura kosztów rodzajowych działalności operacyjnej Spółki



Największą pozycję kosztów rodzajowych Stalexport Autostrady stanowią koszty świadczeń pracowniczych, w tym wynagrodzenia. Koszty te w 2017 roku wzrosły w porównaniu do roku 2016 (o ok. 28,3%).

Drugą pozycję w strukturze kosztów rodzajowych Spółki stanowią koszty usług obcych (obejmujące m.in. usługi administrowania nieruchomościami, usługi remontowe, porządkowe i czystości, usługi ochrony mienia, usługi najmu i dzierżawy oraz usługi doradztwa), których wartość w 2017 roku również wzrosła w porównaniu do roku 2016 (o ponad 6,2%).

W 2017 roku zużycie materiałów i energii spadło o ok. 9% w stosunku do roku ubiegłego. Amortyzacja oraz podatki i opłaty w 2017 roku były nieznacznie wyższe w porównaniu do roku 2016, a inne koszty rodzajowe spadły o 23,5%.

W 2017 roku wartość pozostałych kosztów operacyjnych wyniosła 6 tys. PLN.

Źródło: Opracowanie własne Spółki (tys. PLN)

3.1.3 DZIAŁALNOŚĆ FINANSOWA

Prowadzona przez Spółkę działalność finansowa w istotny sposób wpływa na realizowany przez Stalexport Autostrady wynik netto. Stanowi to konsekwencję charakteru prowadzonej przez Spółkę działalności (zarządzanie Grupą Kapitałową). Działalność ta pozwala na kumulację środków mogących służyć realizacji przyszłych projektów autostradowych lub wypłacie dywidend.

Na wynik z tego obszaru działalności największy wpływ mają przychody finansowe, które w 2017 roku obejmowały głównie:

- otrzymane dywidendy od podmiotu zależnego Stalexport Autoroute (72.517 tys. PLN);
- odsetki z tytułu lokowania posiadanych zasobów finansowych w bankach (5.076 tys. PLN);
- odsetki z tytułu leasingu finansowego (230 tys. PLN).

W 2017 roku łączne przychody finansowe wyniosły 77.833 tys. PLN i głównie w wyniku mniejszej dywidendy od podmiotu zależnego Stalexport Autoroute, były o 103.591 tys. PLN niższe niż rok wcześniej.

Z kolei na wysokość kosztów finansowych w roku 2017 wpływ miały odpisy aktualizujące, związane z utratą wartości akcji Domu Maklerskiego BDM S.A. w łącznej wysokości 85 tys. PLN, które były niższe niż w 2016 roku (93 tys. PLN).

3.2. SYTUACJA MAJĄTKOWA I FINANSOWA

Sytuację majątkową i finansową Stalexport Autostrady zaprezentowano bazując na przedstawionym w poniższej tabeli syntetycznym sprawozdaniu z sytuacji finansowej, które uwzględnia strukturę aktywów i pasywów Spółki oraz dynamikę poszczególnych pozycji w ujęciu rok do roku.

TABELA 3

Syntetyczne sprawozdanie z sytuacji finansowej Stalexport Autostrady na dzień 31 grudnia 2017 i 31 grudnia 2016 roku – dane jednostkowe

dane w tys. PLN			Dynamika	Struktura	
	31.12.2017	31.12.2016	2017/2016	31.12.2017	31.12.2016
Aktywa trwałe	78 210	78 950	-1%	19%	20%
Aktywa obrotowe	341 278	310 721	10%	81%	80%
Kapitał własny razem	416 327	387 585	7%	99%	99%
Zobowiązania długoterminowe	2 156	1 109	94%	1%	0%
Zobowiązania krótkoterminowe	1 005	977	3%	0%	0%
Suma bilansowa	419 488	389 671	8%	100%	100%

Źródło: Opracowanie własne Spółki na podstawie sprawozdań finansowych Spółki

3.2.1 AKTYWA

W strukturze **aktywów trwałych** największą pozycję stanowią akcje podmiotu zależnego prowadzącego działalność autostradową, tj. Stalexport Autoroute (67.086 tys. PLN). Odnotowany w analizowanym okresie spadek wartości aktywów trwałych wynika głównie ze spadku nieruchomości inwestycyjnych oraz aktywów z tytułu odroczonego podatku dochodowego **odpowiednio** o 531 tys. PLN oraz 263 tys. PLN (w 2016 roku wzrost o 225 tys. PLN oraz 2.891 tys. PLN). W omawianym okresie rzeczowe aktywa trwałe również spadły o 50 tys. PLN. Z drugiej strony na wielkość aktywów trwałych miał też wpływ wzrost należności z tytułu leasingu finansowego o 103 tys. PLN (w 2016 roku spadek o 865 tys. PLN).

O wysokości **aktywów obrotowych** decydują środki pieniężne i ich ekwiwalenty, mogące służyć realizacji przyszłych projektów autostradowych. Środki te powiększyły się z 302.118 tys. PLN w roku 2016 do 327.386 tys. PLN w roku 2017, głównie w wyniku dodatniego salda otrzymanych i wypłaconych dywidend. Stalexport Autostrady lokował wspomniane środki na rynku pieniężnym w formie bankowych lokat krótkoterminowych.

Spośród innych istotnych pozycji aktywów obrotowych Stalexport Autostrady można wyróżnić akcje przeznaczone do sprzedaży w kwocie 1.403 tys. PLN, krótkoterminowe należności z tytułu leasingu finansowego w kwocie 1.965 tys. PLN, a także należności z tytułu dostaw i usług oraz pozostałe w kwocie 10.524 tys. PLN, w tym przeterminowane należności netto na kwotę 5.088 tys. PLN.

3.2.2 PASYWA

W 2017 roku, w strukturze kapitałów własnych, spadły zyski zatrzymane, które na koniec roku wyniosły 73.235 tys. PLN (spadek w porównaniu do 2016 roku o 107.518 tys. PLN). Powyższe jest konsekwencją wypłaty dywidendy dla akcjonariuszy Spółki z zysku netto roku 2016 w wysokości 44.507 tys. PLN oraz przeniesieniem pozostałej części zysku netto z roku 2016 na pozostałe kapitały zapasowe (136.240 tys. PLN).

Na dzień 31 grudnia 2017 roku zobowiązania ogółem Spółki wyniosły 3.161 tys. PLN i wzrosły o 1.075 tys. PLN w porównaniu do 31 grudnia 2016 roku, co stanowiło przede wszystkim efekt wzrostu zobowiązania z tytułu innych świadczeń pracowniczych o 1.047 tys. PLN.

4. ANALIZA PODSTAWOWEGO RYNKU DZIAŁALNOŚCI SPÓŁKI

Biorąc pod uwagę stan infrastruktury drogowej oraz potrzeby rozwojowe Ministerstwo Infrastruktury opracowało „Program Budowy Dróg Krajowych na lata 2014-2023 (z perspektywą do 2025 r.)”, zwany dalej Programem. W dniu 8 września 2015 roku Program został zatwierdzony uchwałą Rady Ministrów. Ministerstwo Infrastruktury i Budownictwa dokonało w roku 2017 aktualizacji Programu a zmiany zostały zatwierdzone uchwałami Rady Ministrów odpowiednio z dnia 25 maja 2017 roku, 20 czerwca 2017 roku oraz 12 lipca 2017 roku.

Zaktualizowany dokument określa cele i priorytety, zarówno inwestycyjne, jak i w zakresie utrzymania sieci dróg. Program wskazuje na zakres rzeczowy, jaki planuje się zrealizować w perspektywie 2014-2023 w zakresie nowych inwestycji drogowych. Szacowany poziom przepływów finansowych na ich realizację, w ramach Krajowego Funduszu Drogowego, określono po aktualizacji na poziomie 135 mld PLN. W ramach tej kwoty przewiduje się realizację zadań inwestycyjnych, polegających na budowie autostrad, dróg ekspresowych oraz obwodnic niektórych miejscowości.

Oprócz finansowania w ramach Krajowego Funduszu Drogowego Program przewiduje realizację odcinków autostrad w systemie pozabudżetowym (komercyjnym), ale nadal pozostającym pod kontrolą strony publicznej, głównie przez drogową spółkę specjalnego przeznaczenia. W pierwotnym Programie miało to potencjalnie dotyczyć realizacji pewnych odcinków autostrad A1, A2 oraz A18. Jednak w związku z koniecznością realizacji odcinka A1 Tuszyn–Częstochowa w perspektywie finansowej do 2023 roku, w ramach aktualizacji Programu w roku 2017, została podjęta decyzja o jego realizacji w formule tradycyjnej czyli w ramach Krajowego Funduszu Drogowego. Natomiast ani pierwotny, ani zaktualizowany Program nie zakłada finansowania infrastruktury drogowej w klasycznym systemie PPP.

W przypadku ogłoszenia nowych przetargów publicznych leżących w obszarze zainteresowania Stalexport Autostrady, Spółka będzie je analizować, a w przypadku pozytywnej oceny i zbieżności z celami strategicznymi Grupy Kapitałowej, podejmie decyzje o udziale w tych przetargach.

Spółka nie wyklucza również możliwości wejścia kapitałowego w niektóre z istniejących projektów koncesyjnych w Polsce, jeśli któryś z pozostałych uczestników projektów byłby zainteresowany wyjściem z tychże projektów lub któreś z konsorcjów szukałoby dodatkowych partnerów kapitałowych.

Ponadto, mając na uwadze zwiększający się poziom długu publicznego jak i obecny poziom deficytu budżetowego, nie należy zapominać w dłuższej perspektywie o możliwości prywatyzacji infrastruktury, w tym autostrad zarządzanych obecnie przez stronę publiczną. Doświadczenia Włoch i Francji w tym zakresie jednoznacznie wskazują, że jest to instrument pozwalający na szybkie zredukowanie części długu publicznego, a także na przyspieszenie procesu rozbudowy infrastruktury z zachowaniem standardów bezpieczeństwa i jakości. Temat ten w chwili obecnej nie występuje w dyskusji publicznej.

5. POZOSTAŁE INFORMACJE O STALEXPORT AUTOSTRADY

5.1. INFORMACJE O ZAWARTYCH UMOWACH, ZNACZĄCYCH DLA DZIAŁALNOŚCI SPÓŁKI I GRUPY KAPITAŁOWEJ, W TYM ZNANYCH SPÓŁCIE UMOWACH ZAWARTYCH POMIĘDZY AKCJONARIUSZAMI, UMOWACH UBEZPIECZENIA, WSPÓŁPRACY LUB KOOPERACJI

W dniu 4 lipca 2017 roku SAM wystawił list zatwierdzający dla Pavimental Polska Sp. z o.o. Wystawienie ww. listu zatwierdzającego oznaczało przyjęcie przez SAM oferty Pavimental Polska Sp. z o.o. złożonej w przetargu na realizację kontraktu ryczałtowego o ustalonej cenie nr ROM48 „Remont podpór obiektu mostowego M48” (dalej: Kontrakt). Wartość Kontraktu wynosi 21.300 tys. PLN netto (dalej: Zatwierdzona Kwoty Kontraktowa Netto).

W następstwie wystawienia listu zatwierdzającego podpisana została przez SAM i Pavimental Polska Sp. z o.o. umowa dotycząca realizacji Kontraktu, której treść jest zgodna ze wzorem przedstawionym w dokumentach przetargowych.

Warunkami Ogólnymi dla prowadzenia przedmiotowego Kontraktu będą “Warunki Kontraktu dla Budowy dla Robót Inżynieryjno-Budowlanych projektowanych przez Zamawiającego” Wydanie pierwsze z 1999 roku, opracowane przez Fédération Internationale des Ingénieurs-Conseils (FIDIC), egzemplarz w języku polskim (czwarte wydanie angielsko-polskie niezmienione 2008). Uzupełnieniem Warunków Ogólnych Kontraktu są Warunki Szczególne Kontraktu. Warunki Ogólne Kontraktu pozostają wiążące, o ile Warunki Szczególne Kontraktu nie stanowią inaczej. Warunki Ogólne Kontraktu i Warunki Szczególne Kontraktu łącznie stanowią Warunki Kontraktu.

Umowa przewiduje następujące kary umowne dla Pavimental Polska Sp. z o.o.:

- kary za zwłokę - limit kar umownych na podstawie klauzuli 8.7 Warunków Kontraktu wynosi 10 % Zatwierdzonej Kwoty Kontraktowej Netto,
- kary za nieusunięcie wad lub usterek w robotach w terminie - limit kar umownych na podstawie klauzuli 11.4 Warunków Kontraktu wynosi 10 % Zatwierdzonej Kwoty Kontraktowej Netto,
- kary za bezzasadne utrudnienia w ruchu - limit kar umownych na podstawie klauzuli 8.13 Warunków Kontraktu wynosi 2 % Zatwierdzonej Kwoty Kontraktowej Netto.

W okresie sprawozdawczym oraz do dnia sporządzenia Sprawozdania nie zostały zawarte inne umowy znaczące dla działalności Grupy Kapitałowej.

5.2. INFORMACJE O ZMIANACH W POWIĄZANIACH ORGANIZACYJNYCH LUB KAPITAŁOWYCH GRUPY KAPITAŁOWEJ Z INNYMI PODMIOTAMI

W dniu 13 lutego 2017 roku Stalexport Autostrady nabyła 10 udziałów w CATTERICK INVESTMENTS Sp. z o.o. z siedzibą w Warszawie, wpisanej do Rejestru Przedsiębiorców prowadzonego przez Sąd Rejonowy dla m.st. Warszawy w Warszawie, XII Wydział Gospodarczy Krajowego Rejestru Sądowego, pod numerem KRS: 0000636804 (dalej: CATTERICK INVESTMENTS), o wartości nominalnej 50 PLN każdy udział, stanowiących łącznie 10% kapitału zakładowego CATTERICK INVESTMENTS, wraz z wszelkimi prawami wynikającymi z ww. udziałów. Sprzedającym ww. udziały była VISTRA SHELF COMPANIES Sp. z o.o. z siedzibą w Warszawie. Łączna cena nabycia 10 udziałów CATTERICK INVESTMENTS wyniosła 1.285,75 PLN.

CATTERICK INVESTMENTS złożyła 20 lutego 2017 roku w GDDKiA wniosek o dopuszczenie do udziału w postępowaniu o udzielenie zamówienia publicznego nr DPR.DPR-2.2413.6.2016.DZR.34 na KRAJOWY SYSTEM POBORU OPŁAT WRAZ

Z CZYNNOŚCIAMI ZWIĄZANYMI Z POBOREM OPŁATY ELEKTRONICZNEJ ORAZ Z CZYNNOŚCIAMI ZWIĄZANYMI Z POBOREM OPŁATY ZA PRZEJAZD, ogłoszonym 14 grudnia 2016 roku przez GDDKiA (dalej: Postępowanie), prowadzonym w trybie dialogu konkurencyjnego.

3 stycznia 2018 roku w Dzienniku Ustaw opublikowana została nowelizacja ustawy o drogach publicznych oraz niektórych innych ustaw, która zakłada przekazanie obsługi systemu poboru opłat drogowych Głównemu Inspektorowi Transportu Drogowego. W następstwie ww. nowelizacji GDDKiA w dniu 18 stycznia unieważniła Postępowanie.

Inne tego typu zmiany nie wystąpiły w okresie sprawozdawczym oraz do dnia sporządzenia Sprawozdania.

5.3. OPIS TRANSAKCJI Z PODMIOTAMI POWIĄZANYMI ORAZ INFORMACJE O TRANSAKCJACH ZAWARTYCH PRZEZ SPÓŁKĘ LUB JEDNOSTKĘ OD NIEJ ZALEŻNĄ Z PODMIOTAMI POWIĄZANYMI NA INNYCH WARUNKACH NIŻ RYNKOWE

(i) Transakcje z podmiotami powiązаныmi dla jednorazowej lub łącznej wartości transakcji przekraczającej w roku obrotowym wartość 500.000 EUR.

W przypadku Spółki w ciągu roku obrotowego miało miejsce pięć transakcji spełniających powyższe kryterium:

- W 2017 roku Stalexport Autostrady wykonywał preliminarz kosztów utrzymania oraz preliminarz inwestycji związanych z bezpieczeństwem i funkcjonowaniem obiektu biurowego położonego w Katowicach przy ulicy Mickiewicza 29. Wszystkie wymienione wydatki realizowane były za pośrednictwem Biuro Centrum, a ich łączna kwota przypadająca na Stalexport Autostrady wyniosła 3.080 tys. PLN. Stanowi to równowartość około 738 tys. EUR (według średniego kursu NBP z dnia 31 grudnia 2017 roku);
- W trakcie 2017 roku VIA4 przekazała na rzecz Stalexport Autoroute w ratach dywidendę w łącznej wysokości 6.957 tys. PLN, co stanowi równowartość około 1.668 tys. EUR (według średniego kursu NBP z dnia 31 grudnia 2017 roku);
- W trakcie 2017 roku SAM przekazał na rzecz Stalexport Autoroute w ratach dywidendę w łącznej wysokości 65.570 tys. PLN, co stanowi równowartość około 15.721 tys. EUR (według średniego kursu NBP z dnia 31 grudnia 2017 roku);
- W trakcie 2017 roku Stalexport Autoroute przekazał na rzecz Stalexport Autostrady w ratach dywidendę w łącznej wysokości 72.270 tys. PLN, co stanowi równowartość około 17.327 tys. EUR (według średniego kursu NBP z dnia 31 grudnia 2017 roku);
- W trakcie 2017 roku Stalexport Autostrady przekazała na rzecz akcjonariuszy dywidendę w wysokości 44.507 tys. PLN, co stanowi równowartość około 10.671 tys. EUR (według średniego kursu NBP z dnia 31 grudnia 2017 roku), w tym na rzecz Atlantia kwotę 27.238 tys. PLN, co stanowi równowartość około 6.531 tys. EUR (według średniego kursu NBP z dnia 31 grudnia 2017 roku).

(ii) **Informacje o transakcjach zawartych przez Spółkę lub jednostkę od niej zależną z podmiotami powiązanymi na innych warunkach niż rynkowe.**

Wszystkie transakcje zawierane przez Spółkę lub jednostki od niej zależne z podmiotami powiązanymi przeprowadzane były na zasadach rynkowych. Zarząd Spółki pragnie jednak zwrócić uwagę na sześć istotnych umów zawartych przez jednostki od niej zależne z podmiotami powiązanymi:

- Pierwszą tego typu umową jest **Umowa Utrzymania i Eksploatacji**, która pierwotnie została zawarta w roku 1998 pomiędzy Stalexport Autostrady a VIA4. Aktualna umowa została podpisana **pomiędzy SAM i VIA4** w dniu 22 marca 2006 roku.

Umowa Utrzymania i Eksploatacji została zawarta na okres obowiązywania Umowy Koncesyjnej (do roku 2027), a jej przedmiot stanowią ściśle określone prace związane z koncesyjnym projektem A4, w tym m.in. usługi poboru opłat oraz bieżącego utrzymania i eksploatacji autostrady (w tym zimowego utrzymania). Ustalony umownie poziom wynagrodzenia operatora na czas trwania umowy separuje w długim okresie ryzyko wpływu częstych zmian cen rynkowych na koszty utrzymania i eksploatacji oraz zapewnia ciągłość trwania usług i eksploatacji w trakcie wieloletniego okresu realizacji projektu inwestycyjnego. Wartość transakcji pomiędzy SAM a VIA4, wynikająca z wyżej wymienionej Umowy w 2017 roku wyniosła 43.410 tys. PLN.

Ze względu na specyfikę i zakres opisanej powyżej umowy, a także bardzo ograniczony rynek na tego typu usługi, istnieje trudność w odniesieniu zapisów zawartych w Umowie Utrzymania i Eksploatacji do warunków możliwych do uzyskania na tak zwanym wolnym rynku.

W opinii Zarządu Spółki wspomniana umowa została jednak zawarta na warunkach rynkowych, a zamieszczone w niej zapisy nie odbiegają od możliwych do uzyskania w przypadku jej podpisania z podmiotem spoza Grupy Kapitałowej.

- Drugą umową jest **kontrakt pomiędzy SAM a Autostrade Tech S.p.A.** (podmiot ten należy do grupy kapitałowej Atlantia, która posiada 100% akcji Autostrade Tech S.p.A.) na **Wymianę Urządzeń Poboru Opłat (WUPO)**.

Wykonawcą dla tego kontraktu wybrano w oparciu o ustalone procedury prowadzenia przetargu. W dniu 31 maja 2012 roku SAM wystosował do wybranych firm zaproszenia do złożenia ofert. W wyznaczonym terminie (tj. do 10 lipca 2012 roku) wpłynęły oferty dwóch firm: (i) Autostrade Tech S.p.A. oraz (ii) Egis Project S.A. W wyniku prac komisji przetargowej z udziałem Niezależnego Inżyniera, najwyżej oceniono ofertę spółki Autostrade Tech S.p.A., z którą zawarto umowę w dniu 14 września 2012 roku, po uprzednim uzyskaniu zgody Banków Finansujących. Kontrakt przewiduje wymianę urządzeń poboru opłat na PPO Balice i PPO Brzęczkowice oraz wyposażenie w urządzenia poboru opłat czterech nowych pasów ruchu na każdym PPO, dobudowanych w ramach odrębnych kontaktów. Kontrakt jest prowadzony w oparciu o formułę „Projektuj i buduj”.

Realizację kontraktu podzielono na odcinki. Odcinek I został ukończony jeszcze w 2016 roku natomiast w 2017 roku zakończono prace związane z Odcinkiem II. Przewidywana wartość kontraktu na koniec 2017 roku, uwzględniająca tzw. ceny tymczasowe ustalone dla części prac oraz koszty bieżące wsparcia i utrzymania w okresie obowiązywania kontraktu, wynosi 37.850 tys. PLN. Natomiast na koniec roku 2017 zaawansowanie prac z tytułu tego kontraktu wynosiło 36.790 tys. PLN (tj. 97,2% obecnej wartości kontraktu), z czego 13.296 tys. PLN w 2017 roku.

W opinii Zarządu Spółki wspomniana umowa została zawarta na warunkach rynkowych, a zamieszczone w niej warunki nie odbiegają od możliwych do uzyskania w przypadku jej podpisania z podmiotem spoza Grupy Kapitałowej.

- Trzecią umową jest **kontrakt pomiędzy SAM a konsorcjum Pavimental S.p.A. i Pavimental Polska Sp. z o.o.** (podmioty te należą do grupy kapitałowej Atlantia, która posiada 99,6% akcji Pavimental S.p.A., tj. jedyne go udziałowca Pavimental Polska Sp. z o.o.) na **rozbudowę węzła Mysłowice oraz budowę Węzła Rudno**.

W dniu 4 marca 2015 roku ukazało się ogłoszenie o przetargu i od 9 marca 2015 roku wydawane były materiały przetargowe. Termin składania ofert wyznaczono na 20 kwietnia 2015 roku. W wyznaczonym terminie wpłynęła tylko jedna oferta, którą złożyło konsorcjum firm w składzie Pavimental S.p.A. oraz Pavimental Polska Sp. z o.o. Konsorcjum firm zaoferowało wykonanie pełnego zakresu Robót za cenę 22.046 tys. PLN netto. W wyniku przeprowadzonego postępowania przetargowego wykonawcą robót zostało konsorcjum firm Pavimental i w dniu 15 czerwca 2015 roku została zawarta umowa o wykonawstwo robót budowlanych.

Prace rozpoczęły się 1 lipca 2015 roku, a spodziewany okres realizacji kontraktu od tej daty to 300 dni dla węzła Mysłowice oraz 600 dni dla węzła Rudno. W 2015 roku zakończono mobilizację, a podstawowe prace budowlane rozpoczęły się w roku 2016. W 2016 roku wydano polecenia zmiany nr 1 a następnie w roku 2017 wydano polecenia zmiany nr 2-5. Uwzględniając powyższe polecenia zmian końcowa wartość kontraktu wynosi 21.489 tys. PLN. Do końca 2016 roku ukończono prace związane z przebudową węzła Mysłowice, podczas gdy prace związane z przebudową węzła Rudno zakończono w 2017 roku. Łączna wartość robót netto zafakturowanych przez konsorcjum z tytułu tego kontraktu wynosi 21.489 tys. PLN (tj. 100% wartości kontraktu), z czego 1.256 tys. PLN w 2017 roku.

Mając na uwadze zastosowaną procedurę wyboru podmiotu do realizacji tego kontraktu, w opinii Zarządu Spółki jego warunki należy uznać za rynkowe.

- Czwartą umową jest **kontrakt pomiędzy SAM a konsorcjum Pavimental S.p.A. i Pavimental Polska Sp. z o.o.** (podmioty te należą do grupy kapitałowej Atlantia, która posiada 99,6% akcji Pavimental S.p.A., tj. jedyne go udziałowca Pavimental Polska Sp. z o.o.) na **wymianę nawierzchni na odcinkach autostrady o łącznej długości 59,88 km w latach 2016-2017**.

Wyłonienie wykonawcy tego kontraktu przebiegło w oparciu o procedurę przetargową. W wyznaczonym terminie wpłynęły oferty trzech podmiotów: (i) konsorcjum Pavimental S.p.A. i Pavimental Polska Sp. z o.o. (ii) DROGOMEX Sp. z o.o. oraz (iii) EUROVIA Polska S.A. W wyniku prac komisji przetargowej z udziałem Niezależnego Inżyniera, najwyżej oceniono ofertę konsorcjum Pavimental S.p.A. i Pavimental Polska Sp. z o.o. Kontrakt został zawarty na kwotę 40.227 tys. PLN w dniu 5 lutego 2016 roku, a czas na wykonanie prac przewidzianych kontraktem wynosił 620 dni od daty jego rozpoczęcia, tj. 19 lutego 2016 roku.

Po okresie mobilizacji rozpoczęto w dniu 4 maja 2016 roku wykonywanie robót podstawowych. W sumie w latach 2016 i 2017 wydano 7 poleceń zmian, w wyniku których zwiększono zakres prac i przeniesiono ich część do wykonania w roku 2018, a łączna wartość kontraktu wynosi 44.783 tys. PLN. Wartość robót netto zafakturowanych przez konsorcjum z tytułu tego kontraktu wynosi łącznie 35.115 tys. PLN (tj. 78,4% obecnej wartości kontraktu), z czego 18.854 tys. PLN w 2017 roku.

Mając na uwadze zastosowaną procedurę wyboru podmiotu do realizacji tego kontraktu, w opinii Zarządu Spółki jego warunki należy uznać za rynkowe.

- Piątą umową jest **kontrakt pomiędzy SAM a konsorcjum Pavimental S.p.A. i Pavimental Polska Sp. z o.o.** (podmioty te należą do grupy kapitałowej Atlantia, która posiada 99,6% akcji Pavimental S.p.A., tj. jedyne go udziałowca Pavimental Polska Sp. z o.o.) **na przebudowę odwodnienia autostrady A4 na odcinku województwa śląskiego - część II.**

Wyłonienie wykonawcy tego kontraktu przebiegło w oparciu o procedurę przetargową, której warunki zostały uzgodnione z GDDKiA (zgodnie z postanowieniami Umowy Koncesyjnej, Koncesjonariusz dokonuje wyboru każdego wykonawcy w drodze przetargu, a GDDKiA przysługuje prawo weryfikacji kryteriów i warunków przetargowych przed ogłoszeniem każdego z przetargów) oraz Bankami Finansującymi. Po ogłoszeniu przetargu wydano materiały przetargowe potencjalnym oferentom. W wyznaczonym terminie wpłynęła tylko jedna oferta, którą złożyło konsorcjum Pavimental S.p.A. i Pavimental Polska Sp. z o.o. Komisja przetargowa po otwarciu oferty i jej weryfikacji stwierdziła, że jest ona ważna i kompletna. Kontrakt obejmujący przebudowę odwodnienia dla 8 zlewni w województwie śląskim został zawarty na kwotę 23.420 tys. PLN w dniu 1 kwietnia 2016 roku, a czas na wykonanie prac przewidzianych kontraktem wynosił do 580 dni od daty jego rozpoczęcia, tj. 4 maja 2016 roku.

Po zakończeniu okresu mobilizacji w 2016 roku rozpoczęto prace budowlane. W roku wydano polecenia zmiany 1-3 zwiększające roboty budowlane min. o dodatkową zlewnię 4s. Biorąc pod uwagę powyżej wspomniane polecenia zmiany wartość kontraktu wzrosła do kwoty 28.172 tys. PLN. Łączna wartość robót netto zafakturowanych przez konsorcjum z tytułu tego kontraktu wynosi 22.517 tys. PLN (tj. 79,9% wartości kontraktu) z czego 15.069 tys. PLN w 2017 roku.

Mając na uwadze zastosowaną procedurę wyboru podmiotu do realizacji tego kontraktu, w opinii Zarządu Spółki jego warunki należy uznać za rynkowe.

- Szóstą umową jest **kontrakt pomiędzy SAM a Pavimental Polska Sp. z o.o.** (podmiot należy do grupy kapitałowej Atlantia, która posiada 99,6% akcji Pavimental S.p.A., tj. jedyne go udziałowca spółki Pavimental Polska Sp. z o.o.) **na remont podpór obiektu mostowego M48.**

Wyłonienie wykonawcy tego kontraktu przebiegło w oparciu o procedurę przetargową podczas, której wpłynęły oferty trzech podmiotów: (i) Pavimental Polska Sp. z o.o. (ii) Freyssinet Polska Sp. z o.o. oraz (iii) konsorcjum DROG-BUD Sp. z o.o. i BTH FORMAT Andrzej Karapyta. W wyniku prac komisji przetargowej z udziałem Niezależnego Inżyniera, najwyżej oceniono ofertę konsorcjum Pavimental Polska Sp. z o.o. Kontrakt został zawarty na kwotę 21.300 tys. PLN w dniu 4 lipca 2017 roku, a czas na wykonanie prac przewidzianych kontraktem wynosi do 860 dni od daty jego rozpoczęcia, tj. 18 lipca 2017 roku.

Po zakończeniu okresu mobilizacji rozpoczęto prace budowlane. Łączna wartość robót netto zafakturowanych przez wykonawcę z tytułu tego kontraktu wynosi 2.107 tys. PLN (tj. 9,9% wartości kontraktu) z czego wszystko w 2017 roku.

Mając na uwadze zastosowaną procedurę wyboru podmiotu do realizacji tego kontraktu, w opinii Zarządu Spółki jego warunki należy uznać za rynkowe.

5.4. INFORMACJA O ZACIĄGNIĘTYCH I WYPOWIEDZIANYCH W ROKU OBROTOWYM UMOWACH DOTYCZĄCYCH KREDYTÓW I POŻYCZEK

W ciągu 2017 roku Spółka nie zaciągała kredytów i pożyczek. Żadna umowa dotycząca kredytu lub pożyczek nie została również w tym okresie wypowiedziana.

5.5. INFORMACJA O UDZIELONYCH W DANYM ROKU OBROTOWYM POŻYCZKACH, ZE SZCZEGÓLNYM UWZGLĘDNIENIEM POŻYCZEK UDZIELONYCH PODMIOTOM POWIĄZANYM

W 2017 roku Spółka nie udzieliła pożyczek podmiotom powiązanim oraz podmiotom spoza Grupy Kapitałowej.

5.6. INFORMACJA O UDZIELONYCH I OTRZYMANYCH W DANYM ROKU OBROTOWYM PORĘCZENIACH I GWARANCJACH, ZE SZCZEGÓLNYM UWZGLĘDNIENIEM PORĘCZEŃ I GWARANCJI UDZIELONYCH PODMIOTOM POWIĄZANYM

W 2017 roku Spółka nie udzielała ani nie otrzymała poręczeń i gwarancji. Na koniec 2017 roku Spółka posiada zobowiązanie warunkowe z tytułu udzielonej gwarancji dobrego wykonania wobec spółki VIA4 w kwocie 22.758 tys. PLN. Z tego tytułu Spółka otrzymuje wynagrodzenie.

5.7. INFORMACJA O EMISJI PAPIERÓW WARTOŚCIOWYCH WRAZ Z OPISEM WYKORZYSTANIA PRZEZ SPÓŁKĘ WPŁYWÓW Z EMISJI

W 2017 roku Spółka nie przeprowadzała emisji papierów wartościowych.

5.8. OBJAŚNIENIE RÓŻNIC POMIĘDZY WYNIKAMI FINANSOWYMI WYKAZANYMI W RAPORCIE ROCZNYM A WCZEŚNIEJ PUBLIKOWANYMI PROGNOZAMI WYNIKÓW ZA DANY ROK

Spółka nie publikowała prognoz wyniku finansowego na rok 2017.

5.9. OCENA WRAZ Z UZASADNIENIEM ZARZĄDZANIA ZASOBAMI FINANSOWYMI, ZE SZCZEGÓLNYM UWZGLĘDNIENIEM ZDOLNOŚCI WYWIĄZYWANIA SIĘ Z ZACIĄGNIĘTYCH ZOBOWIĄZAŃ ORAZ OKREŚLENIE EWENTUALNYCH ZAGROŻEŃ I DZIAŁAŃ JAKIE STALEXPORT AUTOSTRADY PODJĄŁ LUB ZAMIERZA PODJĄĆ W CELU PRZECIWDZIAŁANIA TYM ZAGROŻENIOM

W obecnej sytuacji nie występują zagrożenia związane z ryzykiem braku płynności. Posiadane przez Stalexport Autostrady wolne środki pieniężne w pełni pokrywają pozostałe do spłaty zobowiązania oraz mogą posłużyć do sfinansowania nowych projektów autostradowych. Obecnie wolne środki pieniężne są utrzymywane na krótkoterminowych lokatach bankowych, co generuje dodatkowe przychody finansowe.

5.10. OCENA MOŻLIWOŚCI REALIZACJI ZAMIERZEŃ INWESTYCYJNYCH

W 2017 roku Spółka nie przeznaczyła istotnych kwot na inwestycje w środki trwałe. Na rok 2018 nakłady inwestycyjne zakładają 644 tys. PLN, w tym 383 tys. PLN na wykonanie niezbędnych prac związanych z remontami biurowca przy ulicy Mickiewicza 29 w Katowicach. Źródło ich finansowania stanowić będą środki własne Stalexport Autostrady.

5.11. OCENA CZYNNIKÓW I NIETYPOWYCH ZDARZEŃ MAJĄCYCH WPŁYW NA WYNIK DZIAŁALNOŚCI W OKRESIE SPRAWOZDAWCZYM, Z OKREŚLENIEM STOPNIA WPŁYWU TYCH CZYNNIKÓW LUB NIETYPOWYCH ZDARZEŃ NA OSIĄGNIĘTY WYNIK

W 2017 roku Spółka nie odnotowała żadnych czynników lub nietypowych zdarzeń mających wpływ na wynik działalności.

5.12. CHARAKTERYSTYKA ZEWNĘTRZNYCH I WEWNĘTRZNYCH CZYNNIKÓW ISTOTNYCH DLA ROZWOJU SPÓŁKI ORAZ OPIS PERSPEKTYW ROZWOJU DZIAŁALNOŚCI GOSPODARCZEJ

Szczegółowe informacje na ten temat zamieszczone zostały w:

- rozdziale 3 niniejszego Sprawozdania (Analiza finansowa Stalexport Autostrady),
- rozdziale 4 niniejszego Sprawozdania (Analiza podstawowego rynku działalności Spółki),
- rozdziale 6 niniejszego Sprawozdania (Perspektywy rozwoju oraz opis podstawowych ryzyk i zagrożeń, charakterystyka zewnętrznych i wewnętrznych czynników istotnych dla rozwoju Stalexport Autostrady).

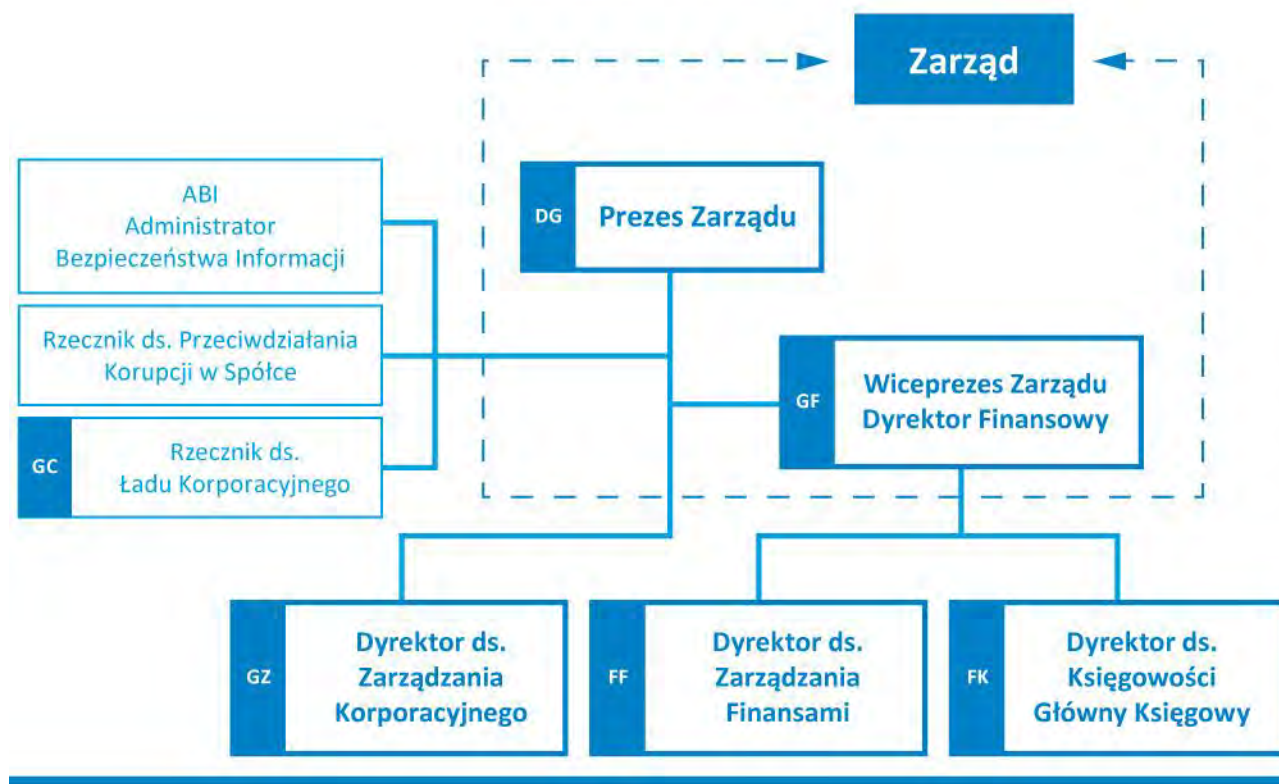
5.13. ZMIANY W PODSTAWOWYCH ZASADACH ZARZĄDZANIA PRZEDSIĘBIORSTWEM SPÓŁKI ORAZ INFORMACJE ISTOTNE DLA OCENY SYTUACJI KADROWEJ STALEXPORT AUTOSTRADY

Struktura organizacyjna Stalexport Autostrady

W 2017 roku struktura organizacyjna Spółki uległa zmianie w związku z przyjęciem przez Spółkę (do stosowania począwszy od 31 grudnia 2017 roku) „Polityki Antykorupcyjnej Grupy Kapitałowej Atlantia”. Schemat organizacyjny Spółki na dzień 31 grudnia 2017 roku przedstawia poniższy rysunek.

RYSUNEK 4

Struktura organizacyjna Stalexport Autostrady S.A. na dzień 31 grudnia 2017 roku



Źródło: Opracowanie własne Spółki

Stan zatrudnienia na dzień 31 grudnia 2017 roku nie uległ zmianie w stosunku do poziomu z 31 grudnia 2016 roku, kiedy zatrudnienie wynosiło 24 osoby (6% etatu).

5.14. INFORMACJA O UMOWACH ZAWARTYCH POMIĘDZY SPÓŁKĄ A OSOBAMI ZARZĄDZAJĄCYMI, PRZEWDUJĄCYCH REKOMPENSATĘ W PRZYPADKU ICH REZYGNACJI LUB ZWOLNIENIA Z ZAJMOWANEGO STANOWISKA BEZ WAŻNEJ PRZYCZYNY LUB GDY ICH ODWOŁANIE LUB ZWOLNIENIE NASTĘPUJE Z POWODU POŁĄCZENIA SPÓŁKI PRZEZ PRZEJĘCIE

Umowy zawarte z członkami Zarządu, pełniącymi te funkcje w 2017 roku, przewidują:

- w przypadku Emila Wąsacza – wypłatę 6-miesięcznej odprawy w przypadku odwołania przed upływem kadencji;
- w przypadku Mariusza Serwy – wypłatę dodatkowego świadczenia w wysokości 6 miesięcznego wynagrodzenia w przypadku wypowiedzenia kontraktu przez Spółkę za wyjątkiem wypowiedzenia z przyczyn, za które odpowiedzialność ponosi zarządzający.

5.15. WYNAGRODZENIE OSÓB ZARZĄDZAJĄCYCH I NADZORUJĄCYCH STALEXPORT AUTOSTRADY

Zgodnie ze Statutem Stalexport Autostrady, zasady wynagradzania członków Zarządu określa Rada Nadzorcza. łączne wynagrodzenie wypłacone osobom zarządzającym Spółką, tj. członkom Zarządu, wyniosło w 2017 roku 836,32 tys. PLN. Natomiast łączne wynagrodzenie osób zarządzających Spółką otrzymane z tytułu zasiadania w organach podmiotów podporządkowanych, wyniosło w tym samym okresie 1.060,15 tys. PLN. Szczegółowe informacje na temat wysokości wynagrodzenia osób zarządzających Spółką w roku 2017 zawiera poniższa tabela.

TABELA 4

Wynagrodzenie wypłacone w 2017 roku osobom zarządzającym Spółką [dane w tys. PLN]

Lp.	Imię i Nazwisko	Funkcja w Spółce	Wartość wynagrodzeń nagród lub korzyści wypłaconych w Spółce	Wartość wynagrodzeń otrzymanych z tytułu pełnienia funkcji w organach jednostek podporządkowanych	RAZEM
1.	Emil Wąsacz	Prezes Zarządu Dyrektor Generalny	667,10	578,04	1 245,14
2.	Mariusz Serwa	Wiceprezes Zarządu Dyrektor Finansowy	169,22	482,11	651,33
x	RAZEM		836,32	1 060,15	1 896,47

Źródło: Opracowanie własne Spółki

Przedstawione w powyższej tabeli kwoty wynagrodzeń uwzględniają wypłatę 176,13 tys. PLN tytułem rocznej premii wypłaconej w 2017 roku, a dotyczącej roku 2016, która była objęta rezerwą utworzoną w ciężar roku 2016 roku .

Natomiast w ciężar 2017 roku zarachowano rezerwę na premie roczną dla Zarządu za 2017 rok w wysokości 199 tys. PLN oraz dodatkowo rezerwę na wypłatę trzyletniego planu motywacyjnego (dotyczącego okresu od stycznia 2016 roku do grudnia 2018 roku) w wysokości 1.025,4 tys. PLN.

Zgodnie ze Statutem Stalexport Autostrady zasady wynagradzania członków Rady Nadzorczej Spółki określa WZ.

W 2017 roku łączne wynagrodzenie wypłacone członkom Rady Nadzorczej Spółki wyniosło 70 tys. PLN. Szczegółowe informacje na temat wysokości wynagrodzenia wypłaconego poszczególnym osobom pełniącym w tym okresie funkcję członka Rady Nadzorczej Stalexport Autostrady przedstawione zostały w poniższej tabeli.

TABELA 5

Wynagrodzenie wypłacone w 2017 roku członkom Rady Nadzorczej Spółki [dane w tys. PLN]

Lp.	Imię i Nazwisko	Funkcja w Radzie Nadzorczej Stalexport Autostrady	Kwota wynagrodzenia
1.	Roberto Mengucci	Przewodniczący	nie pobierał wynagrodzenia
2.	Aleksander Galos	Zastępca Przewodniczącego	38,00
3.	Stefano Rossi	Sekretarz	nie pobierał wynagrodzenia
4.	Nicolo Caffo	Członek	nie pobierał wynagrodzenia
5.	Marco Pace	Członek	nie pobierał wynagrodzenia
6.	Massimo Sonogo	Członek	nie pobierał wynagrodzenia
7.	Tadeusz Włudyka	Członek	32,00
	Razem		70,00

Źródło: Opracowanie własne Spółki

W Spółce nie występują programy motywacyjne lub premie oparte na kapitale Spółki, w tym programy oparte na obligacjach z prawem pierwszeństwa, zamiennych, warrantach subskrypcyjnych (w pieniądzu, naturze lub jakiegokolwiek innej formie), wypłacone, należne lub potencjalnie należne osobom zarządzającym i nadzorującym Spółkę.

5.16. AKCJE SPÓŁKI ORAZ AKCJE LUB UDZIAŁY W PODMIOTACH POWIĄZANYCH SPÓŁKI BĘDĄCYCH W POSIADANIU OSÓB ZARZĄDZAJĄCYCH I NADZORUJĄCYCH STALEXPORT AUTOSTRADY

Liczbę i wartość nominalną akcji Stalexport Autostrady oraz podmiotów powiązanych, będących w posiadaniu osób zarządzających i nadzorujących Spółkę, przedstawiono w oparciu o złożone oświadczenia. Sytuację na dzień 31 grudnia 2017 roku oraz na dzień sporządzenia Sprawozdania obrazuje poniższa tabela.

TABELA 6

Liczba i wartość nominalna akcji Stalexport Autostrady oraz podmiotów powiązanych w posiadaniu osób zarządzających i nadzorujących Spółkę (stan na 31 grudnia 2017 oraz na dzień sporządzenia Sprawozdania)

Lp.	Imię i Nazwisko	Nazwa podmiotu	Liczba akcji [sztuk]	Wartość nominalna
1.	Emil Wąsacz	Stalexport Autostrady	59 000	44 250 PLN
2.	Roberto Mengucci	Atlantia	22 587	22 587 EUR
3.	Massimo Sonego	Atlantia	9 837	9 837 EUR

Źródło: Opracowanie własne Spółki na podstawie oświadczeń złożonych przez osoby zarządzające i nadzorujące Spółkę

5.17. INFORMACJA O ZNANYCH SPÓŁCE UMOWACH (W TYM RÓWNIEŻ ZAWARTYCH PO DNIU BILANSOWYM), W WYNIKU KTÓRYCH MOGĄ W PRZYSZŁOŚCI NASTĄPIĆ ZMIANY W PROPORCJACH POSIADANYCH AKCJI PRZEZ DOTYCHCZASOWYCH AKCJONARIUSZY I OBLIGATARIUSZY

Spółce nie są znane informacje o zawartych umowach, w wyniku których mogą w przyszłości nastąpić zmiany w proporcjach posiadanych akcji przez dotychczasowych akcjonariuszy.

5.18. INFORMACJA O SYSTEMIE KONTROLI PROGRAMÓW AKCJI PRACOWNICZYCH

Stalexport Autostrady nie funkcjonują programy akcji pracowniczych.

5.19. DATA ZAWARCIA UMOWY Z PODMIOTEM UPRAWNIONYM DO BADANIA SPRAWOZDAŃ FINANSOWYCH ORAZ SKONSOLIDOWANEGO SPRAWOZDANIA OWEGO, OKRES NA JAKI ZOSTAŁA ZAWARTA, JAK RÓWNIEŻ ŁĄCZNA WYSOKOŚĆ WYNAGRODZENIA ZA BADANIE JEDNOSTKOWE I SKONSOLIDOWANE W DANYM ROKU OBROTOWYM

Badanie sprawozdania finansowego Spółki oraz skonsolidowanego sprawozdania finansowego Grupy Kapitałowej Stalexport Autostrady S.A. za rok 2017, zgodnie z kompetencjami określonymi w Statucie Spółki, zostało powierzone przez Radę Nadzorczą firmie Deloitte. Firma Deloitte jest wpisana na listę podmiotów uprawnionych do badania sprawozdań finansowych pod nr 73.

W dniu 14 czerwca 2017 roku Spółka podpisała z Deloitte umowę na badanie i przegląd sprawozdań finansowych w latach 2017-2018.

Łączne wynagrodzenie Deloitte za badanie i przegląd sprawozdań finansowych za 2017 rok określono na 73,5 tys. PLN netto, w tym za prace związane z:

- przeglądem śródrocznego sprawozdania finansowego jednostkowego i skonsolidowanego Stalexport Autostrady za okres 6 miesięcy, zakończonych 30 czerwca 2017 roku – 22,05 tys. PLN;
- badaniem rocznego sprawozdania finansowego jednostkowego i skonsolidowanego Spółki za 2017 rok – 51,45 tys. PLN.

Limit kosztów dodatkowych objętych zwrotem ustalono na poziomie 5%.

Łączne wynagrodzenie Deloitte za badanie i przegląd sprawozdań finansowych za 2016 rok wyniosło 73,5 tys. PLN netto, w tym za prace związane z:

- przeglądem śródrocznego sprawozdania finansowego jednostkowego i skonsolidowanego Stalexport Autostrady za okres 6 miesięcy, zakończonych 30 czerwca 2016 roku – 22,05 tys. PLN;
- badaniem rocznego sprawozdania finansowego jednostkowego i skonsolidowanego Spółki za 2016 rok – 51,45 tys. PLN.

Limit kosztów dodatkowych objętych zwrotem ustalono na poziomie 5%, a rzeczywiste koszty dodatkowe wyniosły 3,7 tys. PLN.

W związku z wejściem w życie Ustawy o biegłych ustanawiającej m.in. maksymalny 5 letni okres przeprowadzania badania sprawozdań finansowych w spółkach będących jednostkami zainteresowania publicznego (art. 134 Ustawy), wykonanie umowy zawartej z Deloitte nie może być kontynuowane w odniesieniu do okresów sprawozdawczych kończących się odpowiednio 30 czerwca 2018 roku (6 miesięcy) oraz 31 grudnia 2018 roku (12 miesięcy).

Z uwagi na powyższe Spółka oraz Deloitte (zwane dalej łącznie Stronami) zawarły w dniu 17 stycznia 2018 r. porozumienie, zgodnie z którym Strony zgodnie postanowiły, że:

- umowa została rozwiązana w zakresie usług rewizji finansowej w odniesieniu do okresów sprawozdawczych kończących się odpowiednio 30 czerwca 2018 roku (6 miesięcy) oraz 31 grudnia 2018 roku (12 miesięcy), ze skutkiem na dzień zawarcia porozumienia;
- umowa pozostaje w mocy i obowiązuje Strony w zakresie usług rewizji finansowej w odniesieniu do okresów sprawozdawczych kończących się odpowiednio 30 czerwca 2017 roku (6 miesięcy) oraz 31 grudnia 2017 roku (12 miesięcy);
- zaszła uzasadniona podstawa rozwiązania Umowy oraz przyczyną rozwiązania umowy nie są różnice poglądów w sprawie stosowania zasad rachunkowości lub standardów rewizji finansowej.

5.20. INFORMACJA O POSTĘPOWANIACH TOCZĄCYCH SIĘ PRZED SĄDEM, ORGANEM WŁAŚCIWYM DLA POSTĘPOWANIA ARBITRAŻOWEGO LUB ORGANEM ADMINISTRACJI PUBLICZNEJ

Spółka nie jest stroną jakichkolwiek postępowań przed sądem powszechnym, arbitrażowym, a także organami administracji publicznej w sprawach, w których wartość przedmiotu sporu przekracza kwotę stanowiącą co najmniej 10% kapitałów własnych Spółki. Dotyczy to zarówno jakiegokolwiek pojedynczej sprawy, jak i wszystkich spraw prowadzonych przez Spółkę i przeciwko Spółce.

6. PERSPEKTYWY ROZWOJU ORAZ OPIS PODSTAWOWYCH RYZYK I ZAGROŻEŃ, CHARAKTERYSTYKA ZEWNĘTRZNYCH ORAZ WEWNĘTRZNYCH CZYNNIKÓW ISTOTNYCH DLA ROZWOJU STALEXPORT AUTOSTRADY

6.1. PERSPEKTYWY ROZWOJU

Perspektywy zewnętrznego rozwoju Stalexport Autostrady wynikają z ewentualnej realizacji potencjalnych projektów związanych z infrastrukturą drogową. Program Budowy Dróg kreuje potencjalny rynek dla Spółki, a także dla podmiotów należących do Grupy Kapitałowej. Należy w tym miejscu podkreślić, iż obszar infrastruktury drogowej jest sektorem silnie uzależnionym od państwowego regulatora. W efekcie liczba przetargów stanowiących interesujące dla Spółki projekty, a także możliwość ich wykonania w ramach formuły PPP stanowi konsekwencję polityki strony publicznej w zakresie drogownictwa oraz kondycji budżetu państwa. Tutaj należy nadmienić, iż Spółka analizując na bieżąco politykę strony publicznej jest również zainteresowana innymi projektami w szeroko rozumianej infrastrukturze drogowej.

Przykładem takiego projektu było postępowanie o udzielenie zamówienia publicznego nr DPR.DPR-2.2413.6.2016.DZR.34 na KRAJOWY SYSTEM POBORU OPŁAT WRAZ Z CZYNNOŚCIAMI ZWIĄZANYMI Z POBOREM OPŁATY ELEKTRONICZNEJ ORAZ Z CZYNNOŚCIAMI ZWIĄZANYMI Z POBOREM OPŁATY ZA PRZEJAZD, ogłoszone 14 grudnia 2016 roku, a następnie unieważnione w dniu 18 stycznia 2018 roku przez GDDKiA. Istotną informacją jest fakt, iż CATTERICK INVESTMENTS Sp. z o.o., w której 10 % udziałów posiada Stalexport Autostrady, brała czynny udział w ww. postępowaniu.

Natomiast w ramach wewnętrznego rozwoju Grupa Kapitałowa podejmuje i będzie dalej podejmować działania mające na celu podniesienie jakości obsługi użytkowników autostrady poprzez doskonalenie systemu poboru opłat, umożliwiającego klientom dywersyfikację form płatności za korzystanie z autostrady. Działania te zmierzają do zwiększenia przepustowości placów poboru opłat, jak i skrócenia czasu transakcji. Przykładem takiego działania Grupy Stalexport Autostrady był zrealizowany w 2016 roku pionierski – wśród koncesjonariuszy płatnych autostrad w Polsce – projekt wprowadzenia elektronicznego poboru opłat w technologii mikrofalowej (zgodnej z dyrektywami Unii Europejskiej) pod nazwą handlową „A4Go” (www.karta4go.pl), który umożliwia wygodniejszy i szybszy niż przy wykorzystaniu innych form płatności przejazd przez place poboru opłat obsługiwane na odcinku autostrady A4 Katowice-Kraków.

Realizacja tego projektu była możliwa dzięki wykorzystaniu doświadczenia spółek grupy kapitałowej Atlantia, która jest wiodącą w skali międzynarodowej firmą w branży elektronicznego poboru opłat.

6.2. OPIS PODSTAWOWYCH RYZYK I ZAGROŻEŃ, CHARAKTERYSTYKA ZEWNĘTRZNYCH I WEWNĘTRZNYCH CZYNNIKÓW ISTOTNYCH DLA ROZWOJU STALEXPORT AUTOSTRADY ORAZ SPOSOBÓW PRZECIWDZIAŁANIA TYM RYZYKOM

Podstawowe ryzyka i zagrożenia oraz zewnętrzne i wewnętrzne czynniki istotne dla działalności Stalexport Autostrady można podzielić na trzy zasadnicze obszary, związane z:

▪ **realizowanym projektem A4 Katowice-Kraków.**

W tym obszarze przeważają ryzyka i czynniki o charakterze ekonomiczno-finansowym związane z ogólną koniunkturą gospodarczą i bieżącą sytuacją panującą na rynku robót budowlanych, oraz ryzyka o charakterze polityczno-prawnym.

Panująca w kraju **koniunktura gospodarcza** ma przede wszystkim wpływ na ilość pojazdów korzystających z autostrady A4 (czynnik ten oddziałuje głównie na ruch pojazdów ciężarowych), a tym samym na poziom przychodów z poboru opłat generowanych przez Koncesjonariusza. Grupa Kapitałowa ogranicza to ryzyko poprzez stosowanie odpowiedniej (optymalnej) polityki cenowej, jak również podejmuje działania mające na celu podniesienie jakości obsługi klienta na zarządzanym przez siebie odcinku autostrady poprzez realizowaną obecnie wymianę urządzeń poboru opłat, umożliwiając klientom dywersyfikację form płatności za korzystanie z autostrady.

W przypadku **rynku robót budowlanych** dobra koniunktura podnosi ceny usług budowlanych i zmniejsza efektywność projektu A4 Katowice-Kraków, zaś w okresie słabej koniunktury Grupa Kapitałowa ma możliwość uzyskania korzystniejszych warunków realizacji niezbędnych robót, a tym samym więcej środków pozostaje do dyspozycji akcjonariuszy. Spółka stara się ograniczać ryzyko w tym obszarze poprzez aktywne zarządzanie, w ramach uprawnień danych jej przez Umowę Koncesyjną, harmonogramem planowanych i realizowanych prac budowlanych.

Niestabilność instytucjonalno-prawna otoczenia regulującego sektor infrastruktury w Polsce to główny czynnik z grupy **ryzyk polityczno-prawnych**. Poprzez m.in. promowanie dobrych praktyk i rozwiązań nakierowanych na stworzenie odpowiednich ram prawnych dla realizacji projektów infrastrukturalnych, aktywny udział w dyskusji publicznej nad nowymi rozwiązaniami legislacyjnymi, Spółka stara się przeciwdziałać tym ryzykom. Grupa tych ryzyk obejmuje również potencjalne działania zmierzające do zmiany obowiązującego prawa, które mogą mieć wpływ na poziom przychodów lub wydatków projektu A4 Katowice-Kraków. Warto w tym miejscu podkreślić, iż Umowa Koncesyjna zawiera zapisy pozwalające dochodzić od Skarbu Państwa odszkodowania w przypadku prowadzenia przez stronę publiczną działań mających negatywny wpływ na rentowność projektu A4 Katowice-Kraków.

Dodatkowe ryzyka wynikają również z **decyzji UOKiK** z 2008 roku, w której m.in. uznano za ograniczającą konkurencję praktykę Koncesjonariusza, polegającą w opinii UOKiK na „narzucaniu nieuczciwych cen za przejazd płatnym odcinkiem autostrady w wysokości określonej w cenniku opłat w czasie remontu tego odcinka autostrady powodującego znaczne utrudnienia w ruchu pojazdów” i nakazano zaniechanie jej stosowania. Wykonując w przyszłości remonty, powodujące znaczne utrudnienia w ruchu pojazdów, Koncesjonariusz powinien uwzględnić postanowienia decyzji przy realizacji polityki określania stawek opłat za przejazd. Spółka ograniczyła to ryzyko przez wprowadzenie do stosowania następujących dokumentów: Regulaminu prowadzenia prac na autostradzie powodujących utrudnienia w ruchu pojazdów, oraz Zasad stosowania upustów do stawek za przejazd autostradą w przypadku prowadzenia prac budowlanych/remontowych pomiędzy placami poboru opłat skutkujących niedotrzymywaniem standardu autostrady.

▪ **wynajmem powierzchni biurowej i inwestowaniem posiadanych zasobów pieniężnych.**

W tym obszarze wymienić należy ryzyka związane z koniunkturą gospodarczą i klimatem inwestycyjnym oraz ryzyko rynkowej stopy procentowej.

Panująca w kraju **koniunktura gospodarcza** znajduje bezpośrednie przełożenie na rynek najmu powierzchni biurowej, a tym samym ma wpływ na wielkość wolnej (niewynajętej) powierzchni oraz poziom czynszów. Spółka ogranicza to ryzyko poprzez stosowanie elastycznej polityki cenowej oraz innych działań mających na celu zwiększenie atrakcyjności powierzchni biurowej i poprawę bezpieczeństwa jej użytkowników. Ponadto Spółka stale prowadzi działania ukierunkowane na pozyskiwanie nowych najemców.

Z uwagi na strukturę przychodów i charakter prowadzonej działalności wyniki finansowe Spółki obarczone są **ryzykiem stopy procentowej**. Ryzyko to wynika ze zmienności rynków finansowych i przejawia się w zmianach ceny pieniądza. Stalexport Autostrady ogranicza to ryzyko poprzez dywersyfikację terminów, na jakie lokowane są zgromadzone środki.

- **ogółem działań realizowanych przez Spółkę.**

Wspomniana wcześniej niestabilność instytucjonalno-prawna otoczenia nie dotyczy tylko realizacji projektu A4 Katowice-Kraków, ale całokształtu działalności Spółki i jej Grupy Kapitałowej, ze szczególnym uwzględnieniem faktu funkcjonowania Stalexport Autostrady jako spółki publicznej.

Spółka stara się przeciwdziałać tym ryzykom poprzez bieżące monitorowanie wprowadzanych zmian regulacji prawnych (krajowych i unijnych), korzystanie z doradztwa firm wyspecjalizowanych w danej dziedzinie, udział Zarządu i pracowników odpowiedzialnych za dany obszar działalności Spółki w szkoleniach i konferencjach poświęconych nowym regulacjom oraz wdrażanie odpowiednich procedur i dobrych praktyk zarówno na szczeblu Spółki, jak i całej Grupy Kapitałowej.

7. OŚWIADCZENIE ZARZĄDU STALEXPORT AUTOSTRADY O STOSOWANIU PRZEZ SPÓŁKĘ ZASAD ŁADU KORPORACYJNEGO

7.1. WPROWADZENIE

W wykonaniu obowiązku wynikającego z §91 ust.5 pkt. 4 Rozporządzenia w sprawie informacji bieżących i okresowych, Zarząd Stalexport Autostrady przekazuje do publicznej wiadomości niniejsze oświadczenie o stosowaniu przez Spółkę zasad ładu korporacyjnego ze zbioru DPSN 2016 w okresie od dnia 1 stycznia do 31 grudnia 2017 roku.

7.2. ZBIÓR ZASAD ŁADU KORPORACYJNEGO, KTÓREMU SPÓŁKA PODLEGA ORAZ MIEJSCA, GDZIE TEKST ZBIORU ZASAD JEST PUBLICZNIE DOSTĘPNY

Zarząd Stalexport Autostrady oświadcza, że zbiór zasad ładu korporacyjnego, którym podlegała Spółka w roku 2017, tj. DPSN 2016, jest publicznie dostępny na stronach internetowych:

- Giełdy Papierów Wartościowych w Warszawie (www.corp-gov.gpw.pl);
- Stowarzyszenia Emitentów Giełdowych (www.seg.org.pl);
- Spółki (www.stalexport-autostrady.pl).

7.3. OPIS ZAKRESU, W JAKIM SPÓŁKA ODSTĄPIŁA OD POSTANOWIEŃ ZBIORU ZASAD ŁADU KORPORACYJNEGO, O KTÓRYM MOWA POWYŻEJ, WSKAZANIE TYCH POSTANOWIEŃ ORAZ WYJAŚNIENIE PRZYCZYŃ TEGO ODSTĄPIENIA

Na podstawie § 29 ust. 3 Regulaminu Giełdy Papierów Wartościowych w Warszawie S.A. Stalexport Autostrady przekazał w dniu 8 stycznia 2016 roku raport nr 1/2016 za pośrednictwem Elektronicznej Bazy Informacji (EBI) dotyczący niestosowania zasad szczegółowych zawartych w zbiorze DPSN 2016.

Zgodnie z ww. raportem Stalexport Autostrady Spółka nie stosowała 3 rekomendacji: VI.R.1., VI.R.2, VI.R.3 oraz 4 zasad szczegółowych: I.Z.1.9, II.Z.8, III.Z.3, VI.Z.1, z tym, że rekomendacja VI.R.3 oraz zasada II.Z.8 są przestrzegane od 20 maja 2016 roku. Zasady, od których stosowania Spółka odstąpiła wraz z wyjaśnieniem przyczyn tego odstąpienia przedstawia poniższa tabela.

TABELA 7

Zasady, od których stosowania Spółka odstąpiła wraz z wyjaśnieniem przyczyn tego odstąpienia

Nr zasady	Treść zasady	Przyczyny odstąpienia przez Spółkę od stosowania danej zasady
I.Z.1.9	Informacje na temat planowanej dywidendy oraz dywidendy wypłaconej przez spółkę w okresie ostatnich 5 lat obrotowych, zawierające dane na temat dnia dywidendy, terminów wypłat oraz wysokości dywidend - łącznie oraz w przeliczeniu na jedną akcję,	Odnosnie planowanej dywidendy Spółka nie zamierza stosować tej zasady z uwagi na fakt, że zaplanowanie przez Stalexport Autostrady dywidend o istotnej wartości uzależnione jest od uzyskania przez jej spółkę zależną, tj. Stalexport Autostrada Małopolska S.A. zgód banków finansujących działalność tej spółki (na zasadzie project finance) na wypłatę dywidend przez SAM.
III.Z.3	W odniesieniu do osoby kierującej funkcją audytu wewnętrznego i innych osób odpowiedzialnych za realizację jej zadań zastosowanie mają zasady niezależności określone w powszechnie uznanych, międzynarodowych standardach praktyki zawodowej audytu wewnętrznego.	Zasada nie jest stosowana za wyjątkiem funkcji nadzoru zgodności działalności z prawem (compliance) dla realizacji której powołano w Spółce Rzecznika ds. ładu korporacyjnego (Compliance Officer).
VI.Z.1	Programy motywacyjne powinny być tak skonstruowane, by między innymi uzależniać poziom wynagrodzenia członków zarządu spółki i jej kluczowych menedżerów od rzeczywistej, długoterminowej sytuacji finansowej spółki oraz długoterminowego wzrostu wartości dla akcjonariuszy i stabilności funkcjonowania przedsiębiorstwa.	Spółka posiada odpowiednie programy motywacyjne (długoterminowe) dla członków Zarządu. Spółka nie wprowadziła natomiast analogicznego programu motywacyjnego dla kluczowych menedżerów nie będących członkami Zarządu.

Źródło: Opracowanie własne Spółki

7.4. OPIS GŁÓWNYCH CECH STOSOWANYCH W SPÓŁCE SYSTEMÓW KONTROLI WEWNĘTRZNEJ I ZARZĄDZANIA RYZYKIEM W ODNIESIENIU DO PROCESU SPORZĄDZANIA SPRAWOZDAŃ FINANSOWYCH I SKONSOLIDOWANYCH SPRAWOZDAŃ FINANSOWYCH

Za system kontroli wewnętrznej i skuteczność jego funkcjonowania odpowiada Zarząd Stalexport Autostrady. System kontroli wewnętrznej i zarządzania ryzykiem w odniesieniu do procesu sporządzania sprawozdań finansowych jest realizowany w drodze obowiązujących w Stalexport Autostrady procedur sporządzania i zatwierdzania sprawozdań finansowych. Umożliwia on prowadzenie bieżącego monitoringu stanu zobowiązań, kontrolowanie poziomu kosztów i osiągniętych wyników. Dane finansowe będące podstawą sprawozdań finansowych i raportów okresowych pochodzą z systemu księgowo-finansowego IMPULS, w którym dokumenty są rejestrowane zgodnie z polityką rachunkowości Spółki opartą na Międzynarodowych Standardach Rachunkowości.

Sprawozdania finansowe sporządzane są przez służby finansowo-księgowe pod kontrolą Głównego Księgowego Spółki, a następnie weryfikowane przez Wiceprezesa Zarządu - Dyrektora Finansowego we współdziałaniu z Dyrektorem ds. Zarządzania Finansami, a ich ostateczna treść jest zatwierdzana przez Zarząd w formie uchwały.

Sprawozdania finansowe zatwierdzone przez Zarząd badane są przez biegłego rewidenta, wybranego przez Radę Nadzorczą Spółki. Następnie, zgodnie z treścią § 18 ust.2 pkt 1) Statutu Spółki Rada Nadzorcza – kierując się rekomendacją Komitetu Audytu, corocznie dokonuje oceny zaudytowanych sprawozdań finansowych Spółki i Grupy Kapitałowej w zakresie ich zgodności z księgami i dokumentami, jak i ze stanem faktycznym, a o wynikach tej oceny informuje akcjonariuszy w swoim sprawozdaniu rocznym.

Spółka na bieżąco śledzi zmiany wymagane przez przepisy i regulacje zewnętrzne odnoszące się do wymogów sprawozdawczości giełdowej i przygotowuje się do ich wprowadzenia z odpowiednim wyprzedzeniem czasowym.

7.5. WSKAZANIE AKCJONARIUSZY POSIADAJĄCYCH BEZPOŚREDNIO LUB POŚREDNIO ZNACZNE PAKIETY AKCJI WRAZ ZE WSKAZANIEM LICZBY POSIADANYCH PRZEZ TE PODMIOTY AKCJI, ICH PROCENTOWEGO UDZIAŁU W KAPITALE ZAKŁADOWYM, LICZBY GŁOSÓW Z NICH WYNIKAJĄCYCH I ICH PROCENTOWEGO UDZIAŁU W OGÓLNEJ LICZBIE GŁOSÓW NA WALNYM ZGROMADZENIU SPÓŁKI

Tabela 8 zawiera wykaz akcjonariuszy, którzy – zgodnie z najlepszą wiedzą Spółki – posiadali co najmniej 5% w ogólnej liczbie głosów na WZ Stalexport Autostrady według stanu na 31 grudnia 2017 roku oraz na dzień sporządzenia Sprawozdania.

TABELA 8

Wykaz akcjonariuszy Stalexport Autostrady posiadających znaczne pakiety akcji Spółki (stan na 31.12.2017 oraz na dzień sporządzenia Sprawozdania)

Nazwa podmiotu	Liczba posiadanych akcji zwykłych na okaziciela [sztuk]	Udział w kapitale zakładowym [%]	Liczba głosów na WZ [sztuk]	Udział w ogólnej liczbie głosów na WZ [%]
Atlantia	151.323.463	61,20%	151.323.463	61,20%

Źródło: Opracowanie własne Spółki na podstawie zawiadomień otrzymywanych przez Spółkę od akcjonariuszy na podstawie art. 69 i 69a w związku z art. 87 ustawy o ofercie publicznej i warunkach wprowadzania instrumentów finansowych do zorganizowanego systemu obrotu oraz o spółkach publicznych

7.6. WSKAZANIE POSIADACZY WSZELKICH PAPIERÓW WARTOŚCIOWYCH, KTÓRE DAJĄ SPECJALNE UPRAWNIENIA KONTROLNE, WRAZ Z OPISEM TYCH UPRAWNIENI

Żadne akcje Stalexport Autostrady nie dają specjalnych uprawnień kontrolnych w stosunku do Spółki.

7.7. WSKAZANIE WSZELKICH OGRANICZEŃ ODNOŚNIE WYKONYWANIA PRAWA GŁOSU, TAKICH JAK OGRANICZENIE WYKONYWANIA PRAWA GŁOSU PRZEZ POSIADACZY OKREŚLONEJ CZĘŚCI LUB LICZBY GŁOSÓW, OGRANICZENIA CZASOWE DOTYCZĄCE WYKONYWANIA PRAWA GŁOSU LUB ZAPISY, ZGODNIE Z KTÓRYMI, PRZY WSPÓŁPRACY SPÓŁKI, PRAWA KAPITAŁOWE ZWIĄZANE Z PAPIERAMI WARTOŚCIOWYMI SĄ ODDZIELONE OD POSIADANIA PAPIERÓW WARTOŚCIOWYCH

Akcje Stalexport Autostrady nie podlegają żadnym ograniczeniom w zakresie wykonywania prawa głosu przypadających na akcje.

7.8. WSKAZANIE WSZELKICH OGRANICZEŃ DOTYCZĄCYCH PRZENOSZENIA PRAWA WŁASNOŚCI PAPIERÓW WARTOŚCIOWYCH SPÓŁKI

Akcje Stalexport Autostrady nie podlegają żadnym ograniczeniom w zakresie przenoszenia prawa własności.

7.9. OPIS ZASAD DOTYCZĄCYCH POWOŁYWANIA I ODWOŁYWANIA OSÓB ZARZĄDZAJĄCYCH ORAZ ICH UPRAWNIENÍ, W SZCZEGÓLNOŚCI PRAWA DO PODJĘCIA DECYZJI O EMISJI LUB WYKUPIE AKCJI

Zgodnie z §10 Statutu Stalexport Autostrady, Zarząd Spółki składa się z 1 do 3. osób. Prezesa Zarządu powołuje Rada Nadzorcza, a pozostałych członków Zarządu Rada Nadzorcza – na wniosek Prezesa Zarządu.

Uprawnienia Zarządu określa Statut Spółki i wydany na jego podstawie Regulamin Zarządu oraz Ksh i inne powszechnie obowiązujące przepisy prawa. Statut Stalexport Autostrady oraz Regulamin Zarządu są dostępne na internetowej stronie korporacyjnej Stalexport Autostrady (www.stalexport-autostrady.pl).

7.10. OPIS ZASAD ZMIANY STATUTU LUB UMOWY SPÓŁKI

Zmiana Statutu Spółki opiera się na zasadach opisanych w przepisach Ksh. Statut Stalexport Autostrady nie zawiera innych, odmiennych postanowień dotyczących jego zmiany, za wyjątkiem § 5 ust. 2 dotyczącego istotnej zmiany przedmiotu działalności Spółki. W tym przypadku Statut nie przewiduje konieczności wykupu tych akcjonariuszy, którzy nie zgadzają się na zmianę.

7.11. SPOSÓB DZIAŁANIA WALNEGO ZGROMADZENIA I JEGO ZASADNICZE UPRAWNIENIA ORAZ OPIS PRAW AKCJONARIUSZY I SPOSOBU ICH WYKONYWANIA, W SZCZEGÓLNOŚCI ZASADY WYNIKAJĄCE Z REGULAMINU WALNEGO ZGROMADZENIA, JEŻELI TAKI REGULAMIN ZOSTAŁ UCHWALONY, O ILE INFORMACJE W TYM ZAKRESIE NIE WYNIKAJĄ WPROST Z PRZEPISÓW PRAWA

Walne zgromadzenia Stalexport Autostrady odbywają się na zasadach opisanych w Ksh, Statucie i Regulaminie WZ i nie odbiegają od zasad, które stosują inne spółki notowane na GPW. W szczególności, poza akcjonariuszami, w WZ mają prawo uczestniczyć członkowie Zarządu i Rady Nadzorczej Spółki, a także goście, w tym eksperci zaproszeni przez organ zwołujący WZ. W walnych zgromadzeniach, których przedmiotem obrad są sprawy finansowe Spółki, uczestniczy i udziela stosownych wyjaśnień przedstawiciel biegłego rewidenta Spółki.

WZ zwołuje się w sposób i na zasadach wskazanych w przepisach powszechnie obowiązujących. Oznacza to, że ogłoszenie o zwołaniu WZ jest publikowane na stronie internetowej Stalexport Autostrady (www.stalexport-autostrady.pl) nie później, niż na 26 dni przed terminem walnego zgromadzenia. Ponadto zgodnie z § 38 Rozporządzenia w sprawie informacji bieżących i okresowych Spółka przekazuje w formie raportu bieżącego wszystkie informacje związane ze zwołaniem WZ, wymagane tym przepisem.

Uprawnieni do uczestnictwa w WZ są akcjonariusze posiadający akcje Stalexport Autostrady w 16. dniu przed terminem WZ, na który przypada dzień rejestracji uczestnictwa w WZ, tzw. record date. Podstawą dopuszczenia akcjonariusza do udziału w WZ jest umieszczenie danego akcjonariusza na wykazie udostępnianym Spółce przez Krajowy Depozyt Papierów Wartościowych S.A. nie później, niż na tydzień przed datą WZ.

Walne zgromadzenia odbywają się w siedzibie Spółki lub Katowicach, a szczegółowe zasady ich przebiegu określa Regulamin WZ Stalexport Autostrady. Aktualnie obowiązujący tekst Regulaminu WZ jest dostępny na internetowej stronie korporacyjnej Stalexport Autostrady i uwzględnia on nowe zasady dotyczące organizacji walnych zgromadzeń publicznej spółki akcyjnej, wprowadzone z dniem 3 sierpnia 2009 roku poprzez nowelizację Ksh z dnia 5 grudnia 2008 roku (Dz.U. z 2009 r. nr 2, poz.28).

Powyższy Regulamin określa w szczególności zakres uprawnień akcjonariuszy (w związku z realizowanym przez nich najważniejszym uprawnieniem, tj. uczestniczeniem w WZ) oraz sposób ich wykonywania, zasady wyboru Przewodniczącego WZ, zadania Przewodniczącego WZ oraz jego obowiązki, zasady wyboru komisji skrutacyjnej oraz jej obowiązki. W praktyce Spółki każdorazową decyzją WZ komisja skrutacyjna nie jest powoływana, gdyż głosowania odbywają się przy pomocy komputerowego systemu oddawania i obliczania głosów, a wydruk z głosowania podpisuje Przewodniczący WZ, zgodnie z §10a Regulaminu WZ.

Zgodnie z §24 Statutu Spółki, uchwały WZ wymagają w szczególności:

- 1) zatwierdzenie po rozpatrzeniu sprawozdania Zarządu z działalności Spółki oraz sprawozdania finansowego za ubiegły rok obrotowy;
- 2) podział zysku albo pokrycie straty;
- 3) udzielenie członkom Zarządu i członkom Rady Nadzorczej absolutorium z wykonania przez nich obowiązków;
- 4) zbycie i wydzierżawienie przedsiębiorstwa lub jego zorganizowanej części oraz ustanowienie na nich ograniczonego prawa rzeczowego;
- 5) emisja obligacji zamiennych lub z prawem pierwszeństwa;
- 6) rozpatrzenie i zatwierdzenie sprawozdania finansowego Grupa Stalexport Autostrady;
- 7) zmiana Statutu Spółki, w tym zmiana przedmiotu działalności Spółki podwyższenie lub obniżenie kapitału zakładowego, a także umorzenie akcji;
- 8) istotna zmiana przedmiotu działalności Spółki;
- 9) rozwiązanie i likwidacja Spółki;
- 10) łączenie, podział i przekształcenie Spółki;
- 11) powoływanie członków Rady Nadzorczej po wcześniejszym ustaleniu liczby jej członków na daną kadencję oraz ich odwoływanie;
- 12) ustalenie zasad wynagradzania dla powołanych członków Rady Nadzorczej.

7.12. SKŁAD OSOBOWY I ZMIANY, KTÓRE W NIM ZASZŁY W CIĄGU OSTATNIEGO ROKU OBROTOWEGO ORAZ OPIS DZIAŁANIA ORGANÓW ZARZĄDZAJĄCYCH, NADZORUJĄCYCH LUB ADMINISTRUJĄCYCH SPÓŁKI ORAZ ICH KOMITETÓW

(i) Zarząd Spółki

Zgodnie z §10 Statutu Spółki, Zarząd składa się z 1 do 3 osób. Prezesa Zarządu powołuje Rada Nadzorcza, a pozostałych członków Zarządu Rada Nadzorcza powołuje na wniosek Prezesa Zarządu. Wspólna kadencja członków Zarządu trwa trzy kolejne lata, a ich mandaty wygasają z dniem odbycia WZ zatwierdzającego sprawozdanie finansowe za ostatni pełny rok obrotowy pełnienia funkcji członka Zarządu.

W okresie sprawozdawczym (i do dnia sporządzenia Sprawozdania) skład Zarządu Spółki nie uległ zmianie i przedstawiał się następująco:

- **Emil Wąsacz** – Prezes Zarządu,
- **Mariusz Serwa** – Wiceprezes Zarządu.



Emil Wąsacz – Prezes Zarządu



Mariusz Serwa – Wiceprezes Zarządu

(ii) Rada Nadzorcza

Zgodnie z §14 Statutu Spółki, Rada Nadzorcza składa się z 5 do 9 członków wybieranych na okres wspólnej kadencji wynoszącej trzy lata. Walne Zgromadzenie powołuje i odwołuje członków Rady Nadzorczej ustalając wcześniej ich liczbę na daną kadencję.

W dniu 14 kwietnia 2016 roku Zwyczajne Walne Zgromadzenie Stalexport Autostrady postanowiło, że Rada Nadzorcza Stalexport Autostrady IX kadencji (2016-2018) liczyć będzie siedmiu członków oraz powołało Radę Nadzorczą na kolejną kadencję w następującym składzie:

1. Nicoló Caffo,
2. Aleksander Galos,
3. Roberto Mengucci,
4. Marco Pace,
5. Stefano Rossi,
6. Massimo Sonogo,
7. Tadeusz Włudyka.

W dniu 20 maja 2016 roku zgodnie z § 14 ust. 4 oraz § 15 ust.1 Statutu Spółki Członkowie Rady Nadzorczej wybrali:

- Pana Roberto Mengucci na Przewodniczącego Rady Nadzorczej,
- Pana Aleksandra Galosa na Zastępcę Przewodniczącego Rady Nadzorczej,
- Pana Stefano Rossi na Sekretarza Rady Nadzorczej.

Rada Nadzorcza Spółki funkcjonowała w powyższym składzie do 15 grudnia 2017 roku z uwagi na fakt, że w dniu 23 listopada 2017 roku Pan Nicolò Caffo złożył rezygnację z funkcji członka Rady Nadzorczej Spółki ze skutkiem na dzień 15 grudnia 2017 roku.

W okresie od 16 grudnia 2017 roku do 26 stycznia 2018 roku Rada Nadzorcza funkcjonowała w składzie 6-osobowym:

1. Aleksander Galos - Zastępca Przewodniczącego,
2. Roberto Mengucci - Przewodniczący,
3. Marco Pace,
4. Stefano Rossi - Sekretarz,
5. Massimo Sonego,
6. Tadeusz Włudyka.

W dniu 26 stycznia 2018 roku przed przystąpieniem do realizacji porządku obrad Nadzwyczajnego Walnego Zgromadzenia Stalexport Autostrady rezygnację z funkcji członka Rady Nadzorczej złożył Pan Tadeusz Włudyka.

Nadzwyczajne Walne Zgromadzenie Spółki w dniu 26 stycznia 2018 roku postanowiło, że Rada Nadzorcza Stalexport Autostrady IX kadencji (2016-2018) nadal liczyć będzie siedmiu członków oraz powołało niżej wymienionych dwóch nowych członków Rady Nadzorczej:

1. Tomasz Dobrowolski,
2. Flavio Ferrari.

Od tego czasu do dnia sporządzenia Sprawozdania Rada Nadzorcza funkcjonuje w następującym składzie 7-osobowym:

1. Tomasz Dobrowolski,
2. Flavio Ferrari,
3. Aleksander Galos - Zastępca Przewodniczącego,
4. Roberto Mengucci - Przewodniczący,
5. Marco Pace,
6. Stefano Rossi - Sekretarz,
7. Massimo Sonego,

W ramach Rady Nadzorczej działają następujące komitety: Komitet Wynagrodzeń i Komitet Audytu, działające jako organy doradcze i opiniotwórcze dla Rady Nadzorczej, W okresie sprawozdawczym funkcjonowały one w następującym składzie:

Komitet Wynagrodzeń (do 16 października 2017 roku Komitet ds. wynagrodzeń):

- Roberto Mengucci – Przewodniczący,
- Aleksander Galos,
- Tadeusz Włudyka.

Komitet Audytu:

- Aleksander Galos – Przewodniczący,
- Marco Pace,
- Tadeusz Włudyka.

W dniu 30 stycznia 2018 roku, w związku z rezygnacją Pana Tadeusza Włudyki z funkcji członka Rady Nadzorczej Stalexport Autostrady Rada Nadzorcza uzupełniła skład ww. komitetów, powołując do nich Pana Tomasza Dobrowolskiego. Od tego momentu do dnia sporządzenia Sprawozdania ww. komitety Rady Nadzorczej funkcjonowały w następujących składach:

Komitet Wynagrodzeń:

- Roberto Mengucci – Przewodniczący,
- Tomasz Dobrowolski,
- Aleksander Galos.

Komitet Audytu:

- Aleksander Galos – Przewodniczący,
- Tomasz Dobrowolski,
- Marco Pace.

Pan Tomasz Dobrowolski oraz Pan Aleksander Galos spełniają kryteria niezależności przewidziane dla niezależnego członka Komitetu Wynagrodzeń, o których mowa w Załączniku nr II do Zalecenia Komisji Europejskiej 2005/162/WE z dnia 15 lutego 2005 roku, dotyczącego roli dyrektorów niewykonawczych lub będących członkami rady nadzorczej spółek giełdowych i komisji rady (nadzorczej) oraz w wytycznych zawartych w DPSN 2016 **oraz spełniają kryteria niezależności przewidziane dla niezależnego członka Komitetu Audytu**, o których mowa w art. 129 ust. 3 Ustawy o biegłych rewidentach, firmach audytorskich oraz nadzorze publicznym z dnia 11 maja 2017 roku (Dz.U. z 2017 r. poz.1089) oraz § 3 ust. 5 Regulaminu Komitetu Audytu.

Powyższe kryteria spełniał również Pan Tadeusz Włudyka w okresie sprawowania swoich funkcji w Radzie Nadzorczej Stalexport Autostrady.

Rada Nadzorcza działa w oparciu o obowiązujące przepisy prawa, w tym Ksh i Statut uchwalony przez WZ. Ponadto, zgodnie ze Statutem Spółki, Rada Nadzorcza uchwaliła swój regulamin, określający tryb postępowania. Jego treść jest dostępna na internetowej stronie korporacyjnej Stalexport Autostrady (www.stalexport-autostrady.pl).

Z kolei komitety Rady Nadzorczej działają w oparciu o uchwalone przez Radę Nadzorczą regulaminy, stanowiące załączniki do Regulaminu Rady Nadzorczej. Regulaminy te są również dostępne na internetowej stronie korporacyjnej Spółki (www.stalexport-autostrady.pl).

(iii) Prokurenci


Zgodnie z Art. 371 §4 Ksh prokurentów powołuje Zarząd Spółki. W okresie sprawozdawczym Spółka nie posiadała prokurentów.

8. PODSUMOWANIE

Kończąc prezentację Sprawozdania, pragniemy podkreślić, że Stalexport Autostrady, działająca w branży autostradowej, posiada solidne podstawy finansowe, które gwarantują stabilność prowadzonej działalności, jak również stwarzają możliwości realizacji przyszłych projektów związanych z budowaniem i zarządzaniem autostradami.

Wiceprezes Zarządu

Dyrektor Finansowy



.....

Mariusz Serwa

Prezes Zarządu

Dyrektor Generalny



.....

Emil Wąsacz

Mysłowice, 28 lutego 2018 roku

9. OŚWIADCZENIA

- 9.1. OŚWIADCZENIE ZARZĄDU, ŻE WEDLE ICH NAJLEPSZEJ WIEDZY, ROCZNE SPRAWOZDANIE FINANSOWE I DANE PORÓWNYWALNE SPORZĄDZONE ZOSTAŁY ZGODNIE Z OBOWIĄZUJĄCYMI ZASADAMI RACHUNKOWOŚCI ORAZ ŻE ODZWIERCIEDLAJĄ W SPOSÓB PRAWDZIWY, RZETELNY I JASNY SYTUACJĘ MAJĄTKOWĄ I FINANSOWĄ SPÓŁKI ORAZ JEJ WYNIK FINANSOWY ORAZ ŻE SPRAWOZDANIE ZARZĄDU Z DZIAŁALNOŚCI SPÓŁKI ZAWIERA PRAWDZIWY OBRAZ ROZWOJU I OSIĄGNIĘĆ ORAZ SYTUACJI SPÓŁKI, W TYM OPIS PODSTAWOWYCH ZAGROŻEŃ I RYZYK

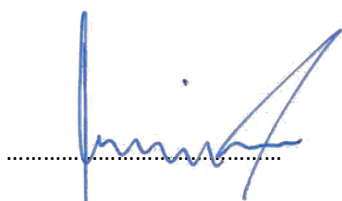
Oświadczenie

Niniejszym oświadczamy, że wedle naszej najlepszej wiedzy roczne sprawozdanie finansowe Spółki za 2017 rok i dane porównywalne sporządzone zostały zgodnie z obowiązującymi zasadami rachunkowości oraz że odzwierciedlają w sposób prawdziwy, rzetelny i jasny sytuację majątkową i finansową, a także wynik finansowy Stalexport Autostrady.

Równocześnie oświadczamy, że roczne sprawozdanie Zarządu z działalności Stalexport Autostrady S.A. w 2017 roku zawiera prawdziwy obraz rozwoju i osiągnięć oraz sytuacji Spółki, w tym opis podstawowych zagrożeń i ryzyk.

Wiceprezes Zarządu


Dyrektor Finansowy



Mariusz Serwa

Prezes Zarządu

Dyrektor Generalny



Emil Wąsacz

Mysłowice, 28 lutego 2018 roku

9.2. OŚWIADCZENIE ZARZĄDU STWIERDZAJĄCE, ŻE PODMIOT UPRAWNIONY DO BADANIA SPRAWOZDAŃ FINANSOWYCH, DOKONUJĄCY BADANIA ROCZNEGO SPRAWOZDANIA FINANSOWEGO, ZOSTAŁ WYBRANY ZGODNIE Z PRZEPISAMI PRAWA WRAZ Z INFORMACJĄ, ŻE PODMIOT TEN ORAZ BIEGLI REWIDENCI, DOKONUJĄCY BADANIA TEGO SPRAWOZDANIA, SPEŁNIALI WARUNKI DO WYRAŻENIA BEZSTRONNEJ I NIEZALEŻNEJ OPINII O BADANYM ROCZNYM SPRAWOZDANIU FINANSOWYM, ZGODNIE Z OBOWIĄZUJĄCYMI PRZEPISAMI I STANDARDAMI ZAWODOWYMI


Oświadczenie

Niniejszym oświadczamy, że firma Deloitte, uprawniona do badania sprawozdań finansowych, dokonująca badania rocznego sprawozdania finansowego za 2017 rok została wybrana zgodnie z przepisami prawa, to jest w szczególności zgodnie z § 18 ust. 3 pkt. 8 Statutu Stalexport Autostrady.

Równocześnie informujemy, że ww. podmiot oraz biegli rewidenci, dokonujący badania tego sprawozdania, spełniali warunki do wyrażenia bezstronnej i niezależnej opinii o badanym rocznym sprawozdaniu finansowym, zgodnie z obowiązującymi przepisami i standardami zawodowymi.

Wiceprezes Zarządu


Dyrektor Finansowy



.....
Mariusz Serwa

Prezes Zarządu

Dyrektor Generalny



.....
Emil Wąsacz

Mysłowice, 28 lutego 2018 roku

10. ZAŁĄCZNIK

Załącznik nr 1 Wybrane dane finansowe Stalexport Autostrady

WYBRANE DANE FINANSOWE STALEXPORT AUTOSTRADY

Dane finansowe dotyczące jednostkowego sprawozdania finansowego Stalexport Autostrady za okres 12 miesięcy kończący się 31 grudnia 2017 roku

	w tys. PLN		w tys. EUR	
	2017	2016	2017	2016
Przychody	3 660	3 774	862	862
Strata z działalności operacyjnej	(4 262)	(3 474)	(1 004)	(794)
Zysk przed opodatkowaniem	73 486	177 857	17 312	40 647
Zysk netto za okres sprawozdawczy	73 208	180 747	17 247	41 307
Średnia ważona liczba akcji na koniec okresu (w tys. szt.)	247 262	247 262	247 262	247 262
Zysk przypadający na 1 akcję (w PLN/EUR)	0,3	0,73	0,07	0,17
Rozwodniony zysk przypadający na 1 akcję (w PLN/EUR)	0,3	0,73	0,07	0,17
Środki pieniężne netto z działalności operacyjnej	(3 183)	(2 873)	(750)	(657)
Środki pieniężne netto z działalności inwestycyjnej	72 920	181 605	17 179	41 503
Środki pieniężne netto z działalności finansowej	(44 469)	-	(10 476)	-
Przepływy pieniężne netto ogółem	25 268	178 732	5 953	40 846
	31.12.2017	31.12.2016	31.12.2017	31.12.2016
Aktywa razem	419 488	389 671	100 575	88 081
Aktywa trwałe	78 210	78 950	18 751	17 846
Aktywa obrotowe	341 278	310 721	81 824	70 235
Zobowiązania razem	3 161	2 086	758	472
Zobowiązania długoterminowe	2 156	1 109	517	251
Zobowiązania krótkoterminowe	1 005	977	241	221
Kapitał własny razem	416 327	387 585	99 817	87 610
Kapitał zakładowy	185 447	185 447	44 462	41 918

Źródło: Opracowanie własne Spółki

Wybrane dane finansowe przeliczono na walutę Euro wg następujących zasad:

- poszczególne pozycje jednostkowego sprawozdania z całkowitych dochodów oraz sprawozdania z przepływów pieniężnych za rok 2017 oraz rok 2016 według kursu stanowiącego średnią arytmetyczną średnich kursów ogłaszanych przez NBP, obowiązujących na ostatni dzień każdego miesiąca okresu obrotowego, tj. odpowiednio 4,2447 PLN/EUR oraz 4,3757 PLN/EUR;
- poszczególne pozycje aktywów i pasywów według średniego kursu ogłaszanego przez NBP, obowiązującego na dzień bilansowy tj. odpowiednio 4,1709 PLN/EUR na 31 grudnia 2017 roku oraz 4,424 PLN/EUR na 31 grudnia 2016 roku.